



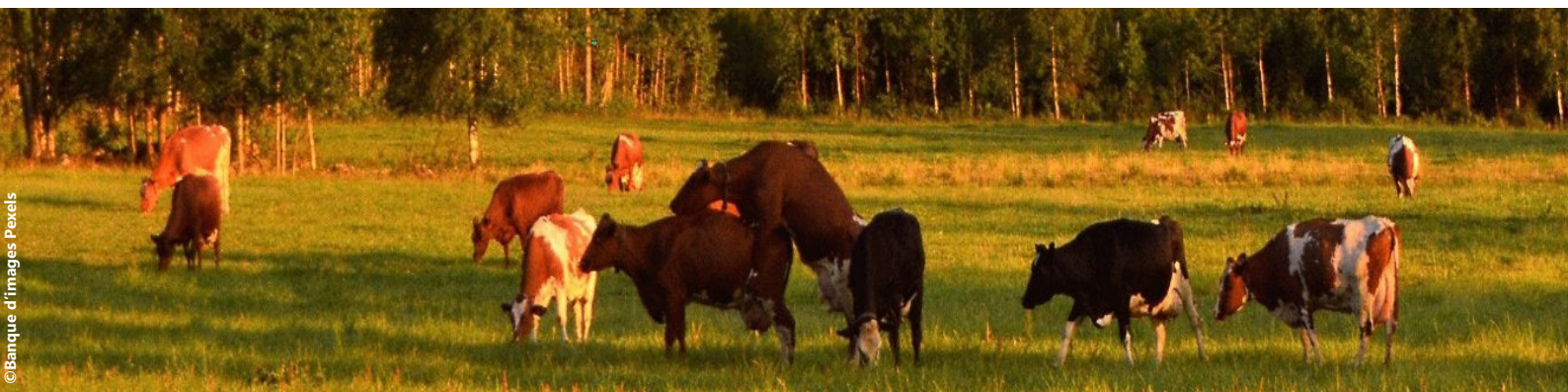
Sous égide
de la Fondation
de France

RAPPORT ANNUEL 2022

*Pour un développement économique, social et
solidaire des campagnes.*

SOMMAIRE

Édito	03
2022 en chiffres	04
Les temps forts de l'année	06
Des collaborations pour renforcer notre impact collectif	10
Accompagner les porteurs de projet	12
Point sur l'impact social de la Fondation RTE	12
Empreinte carbone	13
Communauté de la Fondation RTE en chiffres	14
Nos perspectives 2023	15



ÉDITO “



Laurent Martel

Directeur général
Finances et Achats et
membre du Directoire
de RTE

L'espoir d'un retour à la normale après la crise Covid aura malheureusement été de courte durée et balayé en 2022 lorsque la guerre s'est à nouveau invitée sur le continent européen. Dans ce contexte de tensions sur les marchés alimentaires et énergétiques, le monde rural a contribué à la résilience nationale, à la souveraineté alimentaire et énergétique. Le rôle de la ruralité dans la cohésion sociale et dans la mise en œuvre de la transition écologique (en matière d'agriculture et de production d'énergies renouvelables) ne s'est par ailleurs pas démenti. Par exemple, un nouveau cadre mondial a été fixé par l'accord Kunming Montréal du 19 décembre 2022 en matière de biodiversité. C'est dans le monde rural que se jouera, en premier lieu, la concrétisation de ces actions.

Face à ces défis qui se superposent, l'approche systémique et une évaluation large des impacts de chacune des initiatives d'intérêt général deviennent indispensables pour s'assurer que les résultats obtenus, dans les différents domaines de la transition écologique (climat, biodiversité, santé) se renforcent plutôt qu'ils ne se contrarient. L'approche éco-systémique, l'articulation entre les objectifs divers d'intérêt public et le cumul d'impacts sont plus accessibles à une échelle territoriale, à portée des citoyens. Les territoires ruraux se prêtent bien à des approches co-construites et intégrées.

Cette année 2023 est importante pour la Fondation RTE :

- C'est le moment d'affirmer plus encore le rôle des territoires pour mettre en œuvre les objectifs nationaux.
- C'est le moment d'amplifier la coopération entre acteurs locaux pour l'intérêt général en les fédérant autour d'un optimisme de l'action.
- C'est le moment pour notre fondation de confirmer sa capacité à identifier et soutenir décisivement les initiatives locales les plus porteuses d'emplois, d'innovation, de coopération et de sens.

Je remercie l'ensemble des membres du Comité exécutif, l'équipe de la Fondation et tous les salariés de RTE dévoués à ses travaux pour leur travail et leur engagement.



Jean-Pierre Desbrosses

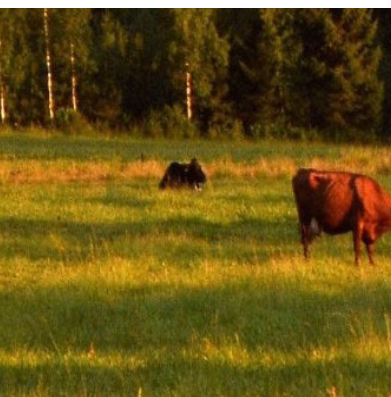
Président de la
Fondation RTE

L'année 2022 a permis d'administrer la preuve que « Point n'est besoin d'espérer pour entreprendre, ni de réussir pour persévérer ». Nous continuons à suivre en faveur du développement local. La Fondation RTE complète ses interventions classiques en subventions de projet, par un accompagnement extrafinancier des porteurs de projets et la constitution de réseaux d'acteurs locaux.

Si notre engagement au sein de la Coalition Française des Fondations pour le Climat nous conduit à mieux prendre en compte les enjeux relatifs au climat, et plus largement à l'environnement, dans les projets que nous soutenons, elle ne nous éloigne pas de notre objectif qui nous guide depuis bientôt 15 ans de soutenir l'attractivité, la vitalité et la qualité de vie dans les territoires ruraux. C'est le thème que nous retrouverons en 2023 des transitions justes. Les nécessaires évolutions de nos modèles socio-économiques doivent être portées par tous, et les ajustements équitablement répartis en fonction des capacités contributives des personnes et des territoires.

Cela signifie qu'une connaissance accrue des territoires et de leurs potentialités devient nécessaire. Cependant les demandes traditionnelles de soutien de projets en territoires ruraux demeurent très nombreuses et la fondation doit agir de manière mieux ciblée.

Les projets de territoire requérant co-construction, participation citoyenne, et coopération effective entre acteurs, s'inscrivent dans un temps relativement long. À notre échelle, et en nous mettant nous même dans un réseau d'acteurs nationaux, nous avons l'ambition de promouvoir une vision d'une France rurale ambitieuse, constituée d'acteurs et de territoires innovants, tournés vers la modernité et la jeunesse, désireuse de rendre toujours plus attrayant notre mode de vie fait de respect de tous et de la planète, de modération, de goût de l'inventivité et du travail, de la quête de ce qui doit nous permettre de faire nation et société en 2023.



2022 EN CHIFFRES

45

projets soutenus

80

demandes de soutien reçues

110

projets en cours

27

projets clôturés

1 189 000

€ de subventions accordées

26 400

€ de subvention moyenne accordée



363

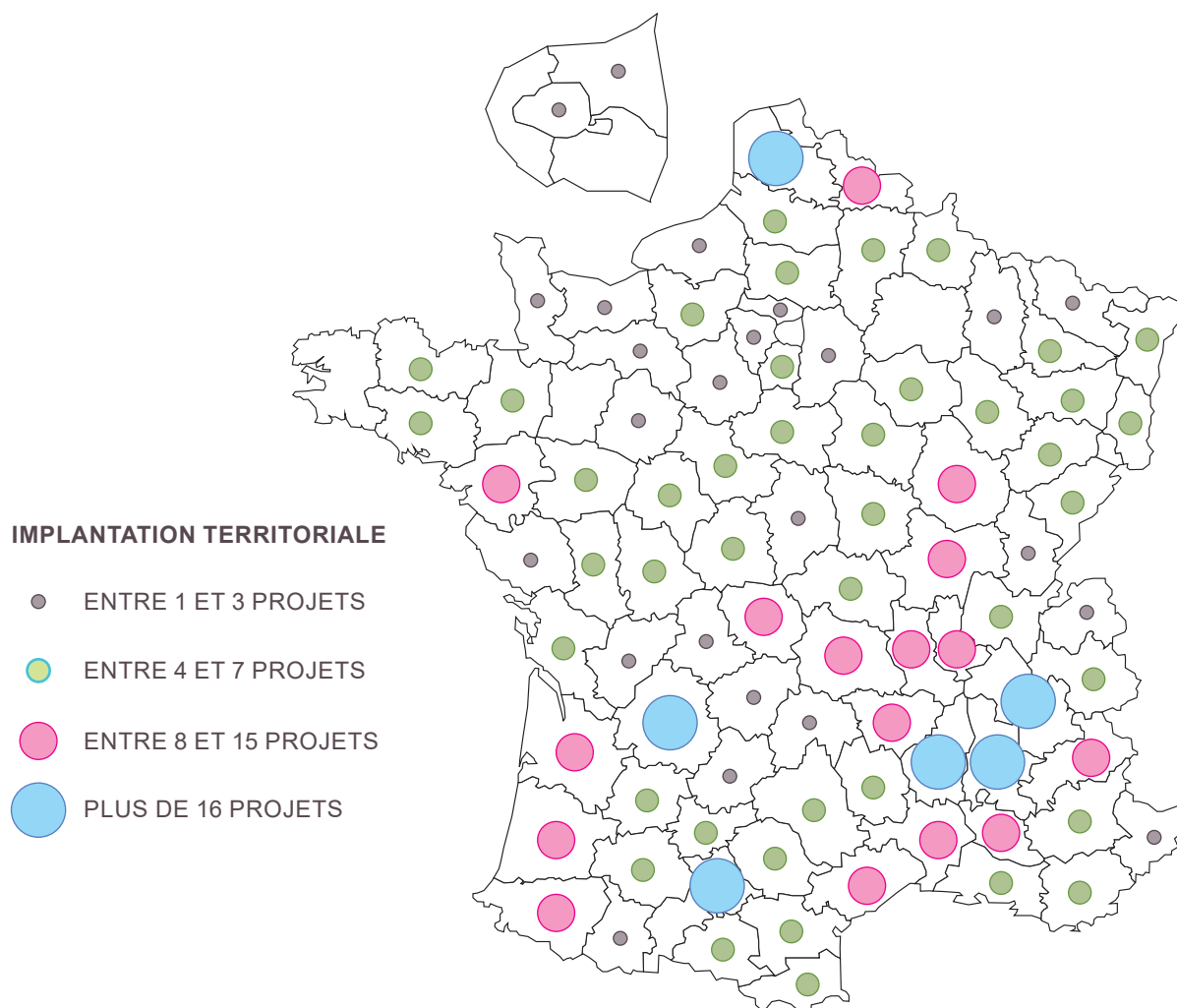
emplois créés/consolidés
(projection)



12,7

millions d'euros investis
par les projets soutenus

DEPUIS 2008 ...



614
projets soutenus

13,7
millions d'euros de
subventions accordées

LES TEMPS FORTS DE L'ANNÉE

Lancement opérationnel du projet **Mobili'terre** conduit par Unis Cité et l'AMRF.



Janvier

Lancement par RTE de la **plateforme d'engagement solidai'RTE** sur laquelle sont notamment publiées diverses missions proposées aux salariés par la Fondation.

Lancement de la **3e édition** des Ateliers de la Fondation RTE avec Makesense.

make sense

Réunion du jury du **prix de l'innovation rurale** avec l'Université Paris Dauphine et remise le 15 mars des prix.



Février

Restitution par **les étudiants du Master Bioterre** (université Panthéon Sorbonne) de leurs études de terrain dans le Lot pour le programme Territoire à Agriculture Positive.



Clôture du programme de mobilité inclusive **Pend'AurA+** « des solutions pour tous et tous les territoires » avec associations et collectivités sur 17 territoires de la région Auvergne Rhône-Alpes.

PEnd-AurA+



Mars

WinConf à RTE sur **la mobilité bas carbone**, levier de transition sociale et écologique avec la participation de la Fondation Macif et l'association Apreva 47.



Labo de l'ESS : lancement d'un groupe de travail sur le rôle de l'ESS dans une **transition juste**. Le document sera publié le 15 mars 2023.



Avril

Fondation RTE : au regard d'un très grand nombre de dossiers, ajustement et recentrage de nos **critères en matière de mobilité et d'économie circulaire**.



Lancement de **la campagne de bilans carbone** des structures soutenues par la Fondation RTE (5 associations).

Coalition française des fondations pour le climat : Réalisation d'un podcast sur l'appropriation des ODD par les fondations.



Troisième appel à projets interfondations « **biodiversité en Pays de la Loire** ». La Fondation RTE se positionne sur 2 des 30 projets déposés.



Mai

Lancement de la structuration de **la plateforme de pilotage de l'impact social** de la Fondation RTE mise en oeuvre en 2023.



Lancement **du cercle « territoires et fondations »** au sein du Centre Français des Fondations. La Fondation RTE est membre fondateur de ce cercle.

En 2022 TZCLD : **quatre nouveaux territoires sont labellisés chaque mois** dont un en ruralité.



CRESS Hauts-de-France : échange avec **des porteurs de projet** du territoire.



Juin

Publication par l'Impact Tank du rapport « **l'innovation sociale en milieu rural** » avec la contribution de la Fondation RTE.



1ère rencontre des Alumnis de la Fondation RTE.

Clôture du programme « Les ateliers de la Fondation RTE » à l'issue de 4 parcours spécialisés proposés aux associations.

LES TEMPS FORTS DE L'ANNÉE

Publication de **cinq bilans carbone associatif** réalisés avec des associations volontaires.



Tweet de visites des associations par leurs parrains pendant l'été.



Juillet

Contribution à la rédaction du guide de la CFFC « **finances des fondations et climat** ».

Visite terrain des associations l'Hermitage et Réseau éco habitat dans l'Oise.



Remise des **conclusions du groupe de travail** « fait associatif et territoires » de l'Institut français du monde associatif.

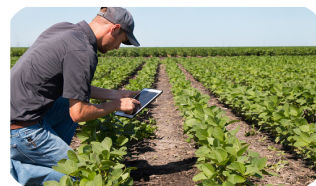


Septembre

Journée d'étape avec **les mécènes et les lauréats** du programme « entreprendre la ruralité ».



Clôture du programme **territoire agriculture positive** saison 1 par la Fondation Avril et démarrage opérationnel de la saison 2.



Octobre

Simultanément la Fondation RTE réfléchit, en lien avec d'autres fondations, à une **démarche territoriale de transformation agricole et alimentaire**.



CRESS HDF : **Speed meeting** porteurs de projet.

16 novembre : **visite avec l'Avise des fabriques à initiatives** de la Creuse et du Doubs.

22 novembre : publication de **la mesure d'impact social** de Start Up de Territoires Alsace.



Novembre

Les 7èmes **Journées de l'Economie Autrement** (JEA), organisées par Alternatives Economiques à Dijon les 25 et 26 Novembre 2022.

29 novembre : **remise des trophées** du Geste D'or/ Heritech aux lauréats pour le prix du numérique au service de la valorisation du patrimoine.

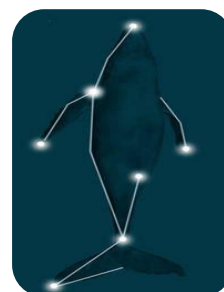


Jury de La Fonda/ RNMA pour le projet « **structurer les coopérations pour répondre aux défis des territoires** », et notamment sélection de la maison des associations du pays de Morlaix.



Décembre

Winconf « **Susciter l'amour de la science en milieu rural !** » avec Ciel d'Occitanie et Double résonance dans les locaux de RTE.



Ciel d'Occitanie
Observatoire du Cap de Guzet

DES COLLABORATIONS POUR RENFORCER NOTRE IMPACT COLLECTIF

Fondation **de taille moyenne**, la Fondation RTE doit imaginer un positionnement original : **aider les associations rurales** à faire la preuve du concept de leur projet **de développement local**.

Elle s'insère à l'amont d'une chaîne du développement de la coopération entre acteurs, situés à la fois sur un territoire rural, dans un moment de cristallisation des coopérations autour **d'un projet économique** et dans une possible perspective de passage à l'échelle ultérieurement.

Pour elle, la coopération avec d'autres acteurs de l'intérêt général est donc une évidence. Elle s'attache à créer des alliances entre mécènes qui sont aussi nécessaires que les alliances entre acteurs locaux.

COALITION FRANÇAISE DES FONDATIONS POUR LE CLIMAT

Le Centre français des fonds et fondations regroupe au sein de cette coalition des fondations qui s'engagent à **agir en faveur du climat**, chacune dans son domaine.

Son objectif: apprendre les uns des autres pour **identifier les projets innovants en matière d'environnement**, prendre en compte sur l'ensemble du cycle d'un projet son impact sur les ODD et l'environnement - et particulièrement l'émission de carbone, inciter davantage dans son soutien aux projets ceux qui contribuent aux objectifs environnementaux du pays, par la réduction des émissions et par l'adaptation.

2022 a permis la production d'un « guide finances et climat » pour les fondations et la contribution à la réalisation d'un podcast dédié à l'appropriation des Objectifs du développement durable par le secteur.



TERRITOIRE À AGRICULTURE POSITIVE

Le concept a été inventé par la Fondation Avril soucieuse de **renouer les liens entre agriculteurs et non agriculteurs sur les territoires ruraux**. En 2020, en Massif Central et sur la valorisation des espaces herbagers, et en 2022 dans le sud-ouest sur le thème de la gestion partagée de l'eau. Les projets multiacteurs co-construits ancrent de l'activité, de l'emploi et d'autres bénéfices (environnementaux, touristiques, paysagers...) sur des territoires où les agriculteurs étaient parfois isolés ou ignorés.

FONDATION • AVRIL
RECONNUE D'UTILITÉ PUBLIQUE



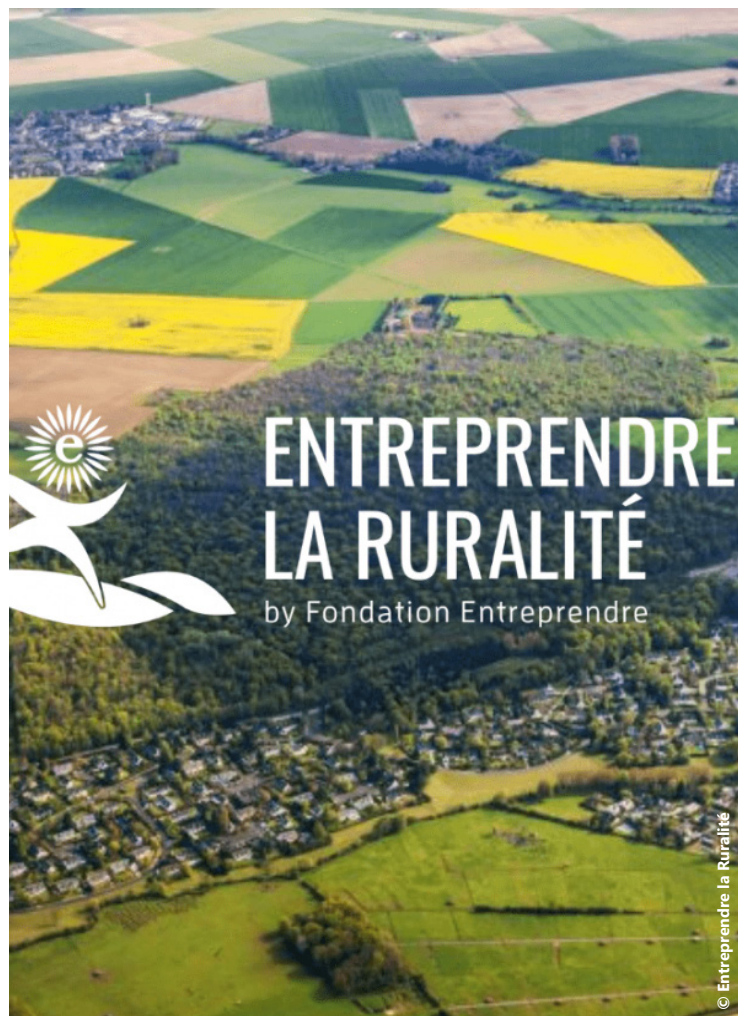
© Banque d'images Pexels

ENTREPRENDRE LA RURALITÉ

La Fondation RTE pense que tout territoire a le droit d'élaborer et de mettre en œuvre **un projet de territoire**. À l'image du droit à l'initiative économique, chaque territoire doit donner des perspectives partagées de valorisation des ressources dont il dispose dans l'intérêt de ses habitants.

Elle a trouvé à travers l'appel à projets «Entreprendre la ruralité», initié par la Fondation Entreprendre, des acteurs partageant sa vision en faveur de **l'entrepreneuriat de territoire**. Cet entrepreneuriat s'appuie sur les **ressources locales** pour satisfaire des besoins locaux.

Cette démarche apprenante pluriannuelle se déploie dans 3 régions et 16 territoires de Communautés de communes. Elle permettra **d'identifier les méthodes d'accompagnement des entrepreneurs ruraux les plus pertinentes**, dans le respect des caractéristiques propres à chacune des ruralités. Elle fait l'objet d'une évaluation et d'une capitalisation, et vise à développer un réseau d'acteurs en faveur du développement des entreprises rurales.



© Entreprendre la Ruralité

ACCOMPAGNER LES PORTEURS DE PROJETS

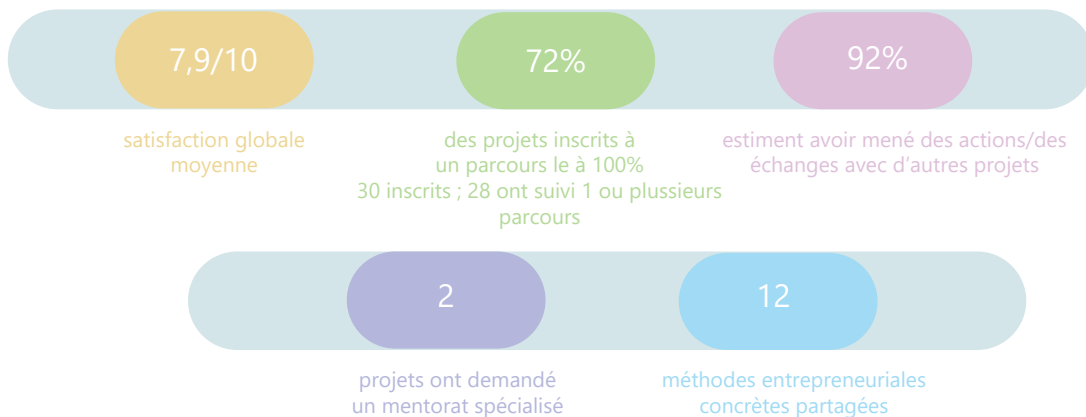
MONTER EN COMPETENCES

Pour la 3e année consécutive, la Fondation RTE a proposé à ses bénéficiaires **un accompagnement extra-financier** venant enrichir la nature de son soutien. Pour cette édition 2022, c'est l'organisation **make sense** qui a été retenue pour partager son expertise avec nos porteurs de projet autour d'un parcours structuré en 4 thèmes intégrant chacun un temps de formation, d'inspiration et de construction pour ancrer le contenu présenté. Au total, ce sont 26h de formation qui ont été dispensées à 28 porteurs de projet dans le cadre des « Ateliers de la Fondation RTE ».

4 PARCOURS

- > Animation d'une communauté engagée
- > Pilotage, organisation et jeux d'équipe
- > Développement de partenariat
- > Gouvernance partagée

LES CHIFFRES CLÉS DE L'ÉDITION 2022 DES ATELIERS DE LA FONDATION RTE



POINT SUR L'IMPACT SOCIAL DE LA FONDATION RTE

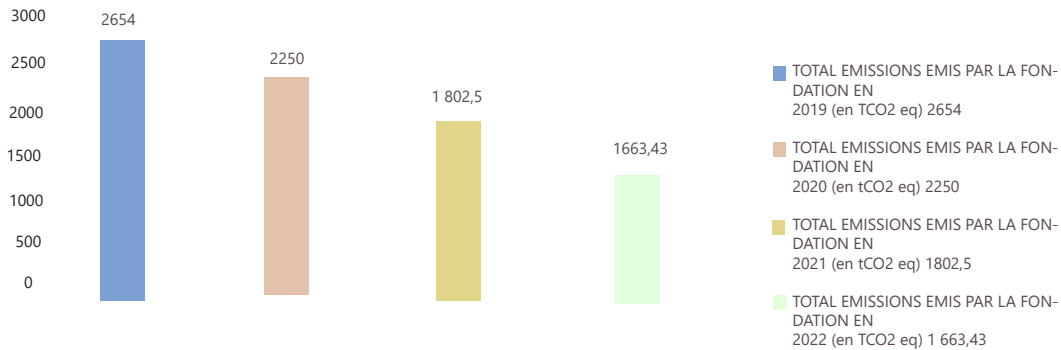
2022 a été l'année de l'outillage de la Fondation RTE pour **optimiser le pilotage de son impact social**. Pour ce faire, nous avons fait le choix d'initier une collaboration avec Impact Track. Après une phase de test utilisateur, l'outil sera déployé en 2023 en vue de réaliser une nouvelle mesure d'impact social de la Fondation RTE.

IMPACT
TRACK

RDV à la fin de l'été 2023 pour un partage des résultats !

EMPREINTE CARBONE

EVOLUTION TEMPORELLE DES ÉMISSIONS ÉMISES PAR LA FONDATION RTE



POURUIVRE L'INTÉGRATION DE LA TRANSITION BAS CARBONE DANS L'ACTION DE LA FONDATION RTE

Depuis 2019, la Fondation RTE évalue chaque année son empreinte carbone, notamment celui induit par les projets qu'elle soutient (scope 3). Pour cela, accompagnée par Carbone 4, la Fondation RTE a identifié une dizaine de profils types de projets. Ces estimations impliquent donc de prendre les chiffres ci-dessous avec des précautions.

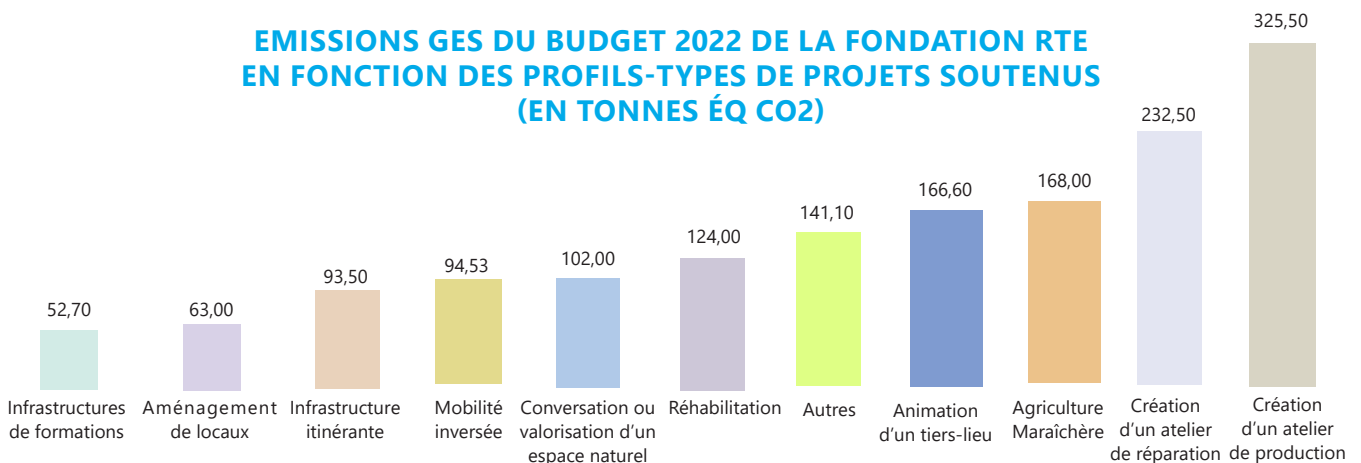
La méthodologie est la même depuis 2019 donc nous pouvons malgré tout tirer des conclusions. La tendance à la baisse des émissions, pour un montant des subventions qui reste sensiblement identique, montre que les projets soutenus par la fondation sont de plus en plus des projets qui sur le papier ont un profil moins émissif qu'au-paravant.

Mais rien n'est acquis. Chaque nouvelle campagne de bilans permet de préciser ces chiffres et d'affiner la méthode de calcul.

Mais ce n'est pas tout ! Il y a plusieurs objectifs avec cette démarche :

- Pouvoir raisonner en ordre de grandeur : 1660t de CO2e correspond aux émissions annuelles de 166 français pendant 1 an.
- Pouvoir sensibiliser toutes les parties prenantes de la Fondation RTE à ces sujets (équipe salariée, instructeurs, administrateurs, salariés RTE, parains/marraines, porteurs de projet...).
- Pouvoir échanger sur la démarche dans le monde du mécénat, notamment dans le cadre de la Coalition française des fondations pour le climat pour contribuer à des trajectoires de réduction efficaces.

ÉMISSIONS GES DU BUDGET 2022 DE LA FONDATION RTE EN FONCTION DES PROFILS-TYPES DE PROJETS SOUTENUS (EN TONNES ÉQ CO2)



COMMUNAUTE DE LA FONDATION RTE EN CHIFFRES

26

**projets
parrainés**

en 2022.

465

**parrains &
marraines**

depuis 2008.

76%

**de projets
parrainés**

par des salariés de RTE
depuis 2008.



©Mediathèque Fondation RTE

15

**instructeurs
bénévoles**

en 2022.

2

instructeurs

ont contribué à la
réalisation de bilans
carbone associatifs.

7

**salariés
bénévoles**

de RTE se sont mobilisés pour
accompagner les associations
(réalisation de bilan carbone
apport expertise).

NOS PERSPECTIVES EN 2023

La Banque postale, acteur éminent de la ruralité, communique actuellement « qu'à 16 ans on a des convictions, avoir 16 ans c'est être responsable du monde de demain ».

Alors que la Fondation RTE rentre dans sa 16e année, et que nous allons fêter en 2023 le 15e anniversaire de cette fondation, la Fondation RTE s'inspire des meilleures pratiques au sein des grandes tendances observées dans le monde de la philanthropie :

COMMUNAUTÉ ENGAGÉE

Sur le plan de l'incarnation des valeurs de l'entreprise fondatrice, la Fondation a tenu à continûment les refléter fidèlement : la solidarité, l'audace et la transparence. Et en particulier des valeurs humaines : la confiance, la responsabilité, le sens du collectif, l'ouverture. Avec nos bénéficiaires, nous souhaitons constituer une communauté engagée et apprenante en faveur du développement des campagnes. Nous poursuivons ce travail tous les jours.

ACCOMPAGNEMENT ADAPTÉ

Sur le plan de l'accompagnement extra financier des bénéficiaires, soit par des professionnels, ou par des salariés de RTE volontaires en mécénat ou bénévolat de compétences, la Fondation développe un accompagnement adapté aux associations rurales depuis 3 ans.

La Fondation a vocation à mettre en réseau les associations locales, et à les soutenir dans leurs démarches : croissance de la capacité à identifier et à travailler en coopération avec les acteurs pertinents, montée en compétences des associations. Des progrès sont nécessaires et possibles, pour qu'elles deviennent ainsi des acteurs crédibles qui renforcent la capacité des territoires à surmonter les défis qu'ils rencontreront.

IMPACT COLLECTIF

Qu'il s'agisse de la coopération entre mécènes pour une plus grande efficacité, ou qu'il s'agisse d'une coopération améliorée entre acteurs locaux dans la construction et la réalisation des projets, la Fondation RTE a engagé des démarches intéressantes et prometteuses. De toute évidence, le bien commun attire et fédère.

CHOIX STRATÉGIQUE

Un choix stratégique a été fait dès 2008 de dissocier les activités de l'entreprise et interventions de la fondation et de prévenir tout conflit de l'intérêt. Néanmoins l'interconnaissance et la création de passerelles entre modes d'entreprendre pour l'intérêt général différents sont appréciés par les salariés de RTE comme par les associations. Chacun peut mobiliser ses compétences, par exemple en matière de bilan carbone, en faveur d'un monde associatif rural précurseur en matière de société bas carbone.

Pour 2023 nous souhaitons continuer à creuser notre vocation particulière :

PROGRESSIONS

Faire le meilleur usage des moyens dont nous disposons, en progressant encore en matière d'outils numériques, de coopération avec d'autres acteurs de l'intérêt général, avec le monde universitaire, et identifier les projets économiques des associations rurales les plus innovants et aux impacts les plus significatifs.

CONTRIBUTION

Contribuer à renforcer la cohésion sociale et territoriale nationale en s'appuyant sur les ressources du monde rural : un soutien aux entrepreneurs associatifs, un plaidoyer pour les bonnes pratiques et leur diffusion dans l'ensemble du territoire rural, notamment en visant la co construction des projets et le renforcement de l'autonomie des acteurs.

PERSÉVÉRANCE

Persévérer dans l'évaluation d'impact et l'accompagnement des associations dans leur démarche stratégique et dans sa déclinaison opérationnelle est nécessaire à la concrétisation des impacts attendus.

CÉLÉBRATION

Célébrer nos 15 ans dans la joie et la sobriété heureuse en septembre 2023 pour donner l'élan nécessaire aux engagements futurs de RTE, de ses salariés et de leurs partenaires en faveur de la ruralité.

Frédéric Dohet
Délégué général de la Fondation RTE



Fondation RTE

Immeuble WINDOW
7C Place du Dôme
92800 Puteaux

rte-fondation@rte-france.com

www.fondation-rte.org

 @Fondation RTE

 Fondation RTE

Directeur de publication : Frédéric Dohet
Exécution graphique : Cindy Pereira Tavares
© Fondation RTE

