



# RAPPORT ANNUEL

2021

*Pour un développement économique,  
social et solidaire des campagnes*

# SOMMAIRE

Édito	03
2021 en chiffres	04
Les temps forts de l'année	06
Des collaborations pour renforcer notre impact collectif	10
L'empreinte environnementale de nos projets et actions	12
Retour sur la démarche de mesure d'impact social	13
La communauté RTE	14
Nos perspectives en 2022	15



# ÉDITO

# “



**Laurent Martel**

*DG Finances et Achats  
et membre du Directoire  
de RTE*

L'Année 2021 a été celle de la relance après la crise économique et sanitaire de 2020. Beaucoup des associations soutenues par RTE ont trouvé un nouvel élan. Heureusement, nous n'avons pas constaté de casse dans le tissu associatif que nous accompagnons.

Cependant, rien n'est encore complètement acquis sur la solidité de cette relance et sur le développement à plus long terme des territoires ruraux. Si des ressources financières importantes sont disponibles, notamment celles des contrats de relance et de transition écologique ou du plan européen pour l'économie sociale, il apparaît que ce sont pour les entreprises et les associations rurales les ressources humaines qualifiées qui deviennent rares. L'enjeu pour la Fondation RTE est donc de pouvoir mobiliser ces ressources au plus près des projets d'intérêt général des associations en milieu rural. Il y a beaucoup de domaines où leur intervention sera pertinente : insertion dans l'emploi, redynamisation des liens sociaux à travers le bénévolat, dépassement de la fracture numérique, investissement dans la transition écologique et notamment l'économie circulaire, la mobilité décarbonée et l'ecohabitat, et bien d'autres domaines porteurs de développement.

Le monde rural du XXI<sup>ème</sup> siècle se prépare avec davantage d'innovation sociale, de sobriété et d'intensité humaine.



**Jean-Pierre  
Desbrosses**

*Président de la  
Fondation RTE*

La Fondation RTE a tenu, pendant les différentes périodes de crise, à rester en contact le plus étroit possible avec ses bénéficiaires des associations rurales sur l'ensemble du territoire français. Elle a poursuivi ses efforts pour leur offrir également un appui au-delà de l'aspect financier destiné à renforcer leur capacité à affronter les modifications de leur environnement économique, social et humain.

Elle a tenu également à développer son impact collectif par des alliances entre fondations et entreprises désireuses de soutenir des démarches d'intérêt général. Je citerais en particulier les actions de développement de l'entrepreneuriat de territoire en milieu rural aux côtés de la Fondation Entreprendre dans le programme « Entreprendre la Ruralité », ou la capitalisation sur les expériences de « territoires à agriculture positive » aux côtés de la Fondation Avril. Ces démarches pluriannuelles essaient d'aider à engager un mouvement de transformation en profondeur des territoires ruraux et de contribuer à dessiner les voies d'un monde rural dynamique, équilibré, résilient et en rapport de coopération avec les villes.

Enfin à mesure que la Fondation évolue, des formes nouvelles d'accompagnement sont proposées aux associations, pour accroître leur capacité de résilience et parfois de passage à l'échelle. La Fondation espère ainsi contribuer à l'apparition d'un réseau de pairs où les entrepreneurs sociaux ruraux trouveront bonnes pratiques et solidarité.

# ”

# 2021 EN CHIFFRES

40

projets soutenus

138

demandes de soutien reçues

92

projets en cours

30

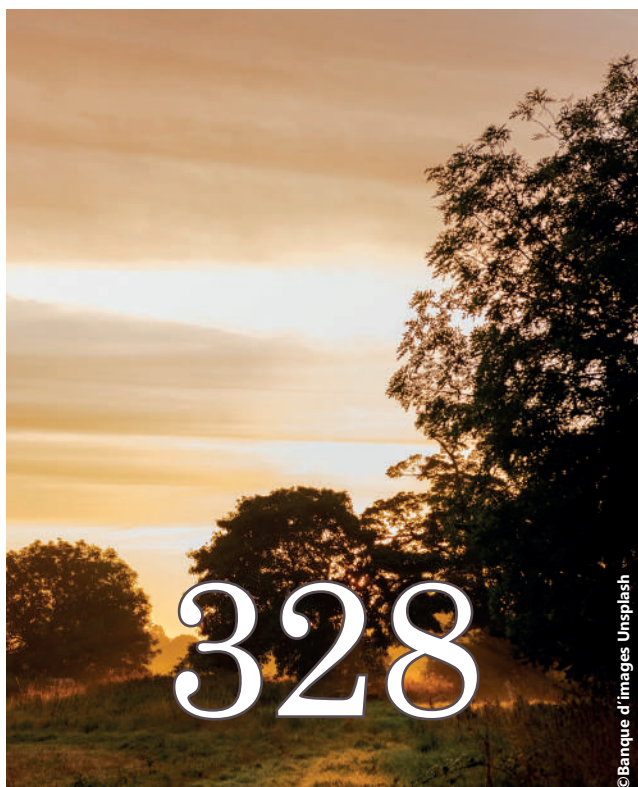
projets clôturés

1 003 000

€ de subventions accordées

25 000

€ de subvention moyenne accordée



328

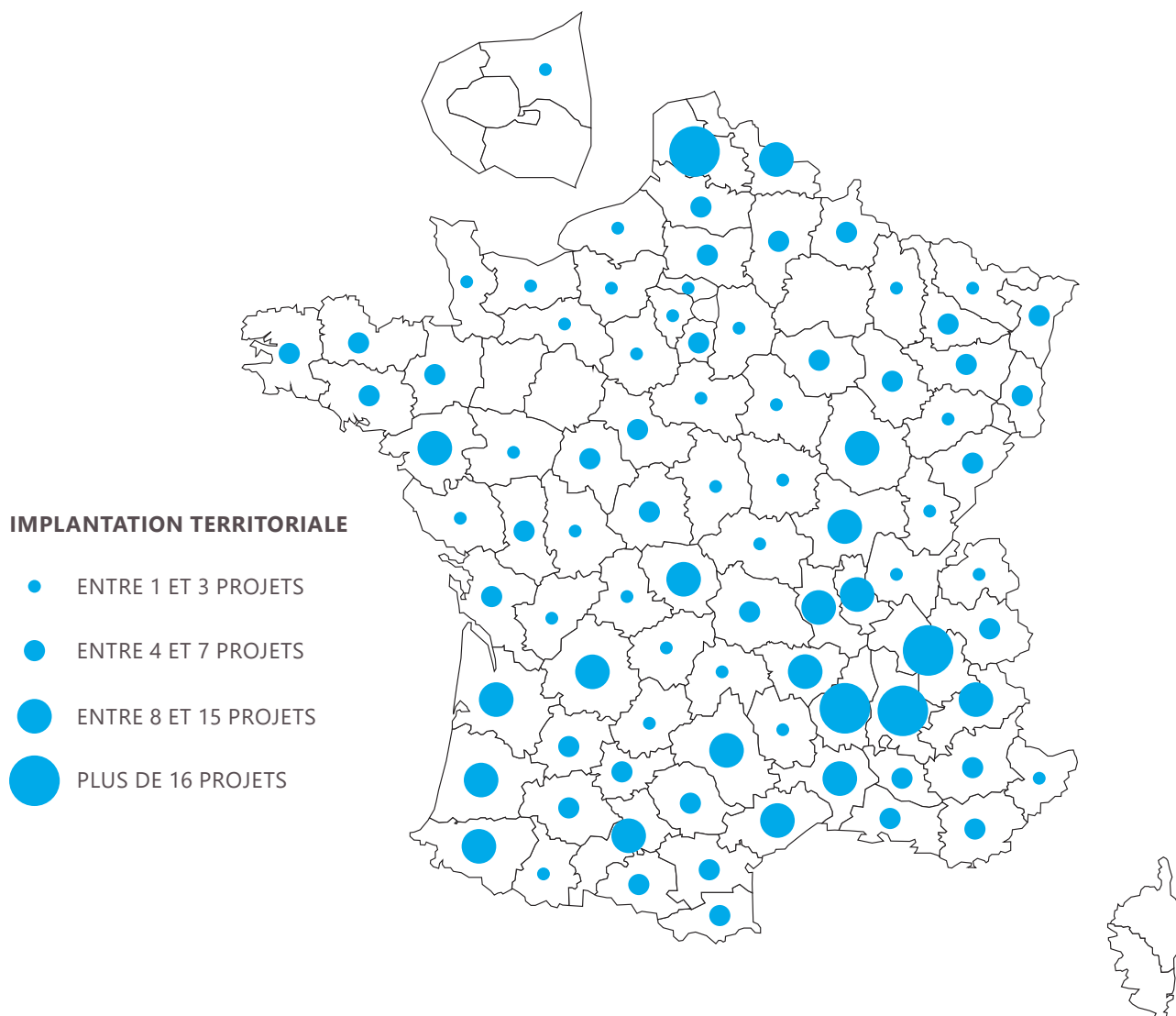
emplois créés/consolidés  
(projection)



6,4

millions d'euros investis  
par les projets soutenus

# DEPUIS 2008 ...



558

projets soutenus

12,3

millions d'euros de  
subventions accordées

# LES TEMPS FORTS DE L'ANNÉE

## Lancement de la digitalisation du cycle de vie du projet sur Optimy

Mise en place de la nouvelle application Optimy pour fluidifier la réception et le traitement des dossiers déposés.

## Comité de pilotage de clôture de l'étude de l'ANCT

Identifier les conditions de pérennisation des structures de l'ESS, au-delà de la période d'expérimentation (estimée généralement à 3 ans) ainsi que les leviers d'accompagnement pour favoriser cette pérennisation sur les territoires fragiles à travers la réalisation de monographies thématiques. Une contribution utile pour l'ESS rurale.

Janvier

## Séminaire 2021 de la communauté de la Fondation RTE

Un programme pensé pour permettre aux 45 participants de s'exprimer sur le fonctionnement de la Fondation en mode numérique, notamment pour nos collègues distants en région. Une occasion pour synchroniser et fédérer l'ensemble de la communauté autour des résultats 2020 et des projets 2021, dont certains seront co-construits.



## Atelier de la Fondation de France « Plateforme Emploi » sur le thème des TZCLD

L'intervention a réuni une cinquantaine de participants parmi les fondations abritées de la Fondation de France. La Fondation RTE a exposé son engagement depuis 4 ans auprès de l'association nationale et de 3 territoires ruraux, et les résultats positifs constatés à ce jour sur les chômeurs de retour en emploi et sur la cohésion économique et sociale de la société locale.



Février

## Fondation de France

Participation au groupe de travail sur l'appropriation des objectifs du développement durable (ODD) afin de situer nos impacts par rapport à ce référentiel mondial.

## Participation au Jury de sélection de la MSA « inclusion et ruralité »

35 candidats retenus sur toute la France rurale ont été accompagnés par le ministère du travail pour les postes d'insertion et par la MSA pour l'accompagnement technique et financier pour 3 ans. Le cabinet Makesense a pu approfondir si nécessaire cet accompagnement. La Fondation RTE soutiendra des investissements quand nécessaire.

INCLUSION & RURALITÉ

## Lancement de la campagne de bilans carbone associatifs 2021

4 binômes de salariés volontaires ont réalisé 4 bilans carbone associatifs. L'objectif est d'engager le secteur associatif rural dans la prise de conscience de son rôle dans les émissions de GES, dans les émissions évitées, et développer sa contribution d'ici 2050 à une France Zero carbone net.



Mars

## Intervention sur l'insertion des anciens détenus par l'ESS

En moyenne, 61% des personnes incarcérées en France récidivent dans les cinq années suivant leur sortie de prison. Pour mieux comprendre comment les structures de l'ESS se mobilisent face à ce sujet, la Fondation RTE a invité la Fondation M6 et l'association Ronalpia à échanger avec la cinquantaine des salariés de RTE connectés pour l'occasion.



RONALPIA  
entreprendre  
pour les fragilités

## Sélection des candidatures de l'AAP biodiversité en Pays de la Loire

Sur 23 dossiers déposés, la Fondation RTE juge éligible à ses critères le projet **Faunalis** et les 2 projets du Conservatoire régional d'Espaces Naturels pour la **restauration de coteaux**. Les 3 projets sont financés et concilient valorisation de la biodiversité et emplois locaux (voir page 10).



Avril

## Coalition française des Fondations pour le Climat

Pour lutter contre le réchauffement climatique, **l'approche systémique autour des ODD** paraît préférable à des démarches unidimensionnelles de réduction des émissions de gaz à effet de serre.



## Ticket for Change

Participation au jury de Ticket for Change pour sa promotion 2021 d'entrepreneurs sociaux. 250 candidatures, 50 présélectionnées pour 30 parcours.

**TICKET FOR CHANGE**

## Bilan de la 2<sup>ème</sup> édition des Ateliers de la Fondation RTE

Après cette 2<sup>ème</sup> édition, un **nouveau dispositif d'accompagnement extra-financier** des associations soutenues est élaboré en vue de renforcer l'esprit de solidarité entre pairs tout en proposant des parcours adaptés à la situation de chacun.

Mai

## Fabrik à Déclik d'Osons Ici et Maintenant à Redon

Dans le cadre du programme 100% Transitions du ministère de l'emploi, **un programme expérimental fondé sur le volontariat en service civique et destiné à la remobilisation** est proposé à 20 jeunes. 5 autres sites sont concernés.



## Enactus Festival

Participation au jury des 1/2 finales d'Enactus Festival pour sélectionner les plus intéressants et aboutis des projets d'entrepreneuriat social des étudiants des Hauts-de-France et du Grand Est.

## Fondation Entreprendre

Désignation des 4 lauréats de l'appel à projet « **Entreprendre la ruralité** » lancé aux côtés de la Fondation Entreprendre, du fonds de dotation Terre & Fils et d'AG2R La Mondiale. L'objectif est la mise en place en 2023 de 15 dispositifs ruraux d'accompagnement des entrepreneurs de territoires.



Juin

## Fondation de France

**Bilan sur 10 ans du programme « dynamiques territoriales »**. La Fondation RTE a contribué à sa mise en œuvre dans le Saumurois (2018-2020). Les dynamiques créées font que tout territoire peut développer des projets d'intérêt général portés par les acteurs locaux.

Fondation de France

# LES TEMPS FORTS DE L'ANNÉE

## 7ème rencontre du réseau des pionniers des alliances en territoire organisé par le Rameau

Point d'étape sur le projet « ODD 17 en Massif central » avec les trois porteurs de projets complexes et interdisciplinaires retenus : Atchoum pour de la mobilité en Puy-de-Dôme, la fourmilière, tiers lieu numérique à Bourbon l'Archambault, et le projet des jeunes agriculteurs du Puy-de-Dôme relatif à la reconversion des betteraviers.



Juillet

## Bilan carbone

Finalisation des bilans carbone de 4 associations bénéficiaires (Mobil'sport, L'Escalé, Apreva, Recyclerie du Pays de Bray). Ce travail de cartographie des émissions des principales activités des associations rurales que nous soutenons vise à **renforcer la prise de conscience des émissions** que nous déportons sur d'autres acteurs et de celles que nous leur faisons éviter.

## Travail sur les champs de coopération possibles et des actions conjointes avec des fondations territoriales

Les fondations territoriales abritées par la Fondation de France, les fondations territoriales qui se créent, sont intéressées par des **démarches d'actions collectives**.

Septembre

## Congrès national de l'AMRF à Villevalier (Yonne)

**50ème anniversaire de la création de l'AMRF** (Association des maires ruraux de France), marquée par la venue du Premier ministre, Jean Castex, de la ministre à l'égalité, Elisabeth Moreno, du secrétaire d'Etat à la ruralité, Joël Giraud et du secrétaire d'Etat au tourisme, Jean-Baptiste Lemoigne.



## Participation au groupe de travail de l'Impact Tank « l'innovation sociale en milieu rural »

13 associations sélectionnées étaient réunies pour leur **évaluation d'impact social** documentée. 4 d'entre elles sont des lauréats de la Fondation RTE : Villages Vivants, Start-Up de Territoire, InSite, Concerts de Poche. Ont été examinés d'une part des bonnes pratiques évaluatives, et d'autre part les critères pertinents du bien-être territorial. Des recommandations sont faites pour diffuser l'innovation sociale en milieu rural.



Octobre

## LEPC

Témoignage de la Fondation RTE sur le thème de **l'accompagnement extra-financier** mené auprès des porteurs de projets des territoires ruraux.

Les  
entreprises  
pour la Cité



## Labo de l'ESS

Forum à Colombelles (Calvados)  
« **Dynamiser les territoires ruraux** » lors  
de la journée régionale des transitions  
en Normandie.



## Novembre

### AAP RuralMouv

Participation à la sélection des projets  
« **Nouvelles Mobilités** » et remise  
du **prix** par le secrétaire d'État à la  
ruralité.



### 1<sup>er</sup> anniversaire de la Coalition Française des Fondations pour le climat

Un an après la coalition : qu'avons-  
nous changé dans nos pratiques ?  
La Fondation RTE évalue  
systématiquement la dimension  
environnementale des projets.



## Giving Tuesdays

Conférence sur « **Les consommations  
responsables et le reemploi** » avec Les  
Compagnons Bâisseurs et la Recyclerie du  
Pays de Bray.

**RACHID CHERFAOUI**

Président de la Maison  
d'Économie Solidaire  
Administrateur de la Recyclerie  
en Pays de Bray



**Marion FAUCHON**

Coordinatrice de projet Plateforme Soli Bât  
chez Les Compagnons Bâisseurs  
Nouvelle-Aquitaine



**PATRICK CAMPAGNAC**

Direction de l'Immobilier et de la  
Logistique à Rte  
Parrain à la Fondation Rte



**Marie MONDOLONI**

Chargée de mission à la Fondation Rte



## Décembre

### Fondation Avril

18 lauréats de la 2<sup>ème</sup> édition de l'appel à  
projet « **Territoires à agriculture positive**  
 » sur le bassin Adour Garonne, autour du  
thème d'une meilleure gestion de l'eau par  
des coopérations entre acteurs agricoles  
et non agricoles et de la reconquête de la  
production de protéines végétales en France.

**FONDATION • AVRIL**  
RECONNUE D'UTILITÉ PUBLIQUE

# Des collaborations pour renforcer notre impact collectif

## Nous les félicitons de leurs succès :

Villages Vivants (Drôme) réussit une levée de fonds de 6 M€ auprès d'institutionnels et de 400k€ auprès de particuliers.



Bonjour Cascade (Yonne) est labellisée fabrique de territoire par l'ANCT.



Ronalpia (Rhône) et La Chartreuse de Neuville (Pas-de-Calais) sont retenus pour l'AAP « entreprendre la ruralité ».



InSite (Gers) est identifié par la Fondation de France « acteur clé de changement ».



Mémoire du Comté de Grignols (Dordogne) a reçu le « Diplôme du Geste d'Or », dans la catégorie « Patrimoine et Métiers ».



Afin de maximiser son impact, la Fondation RTE a participé en 2021 à divers **appels à projet collectifs** dont le but est de fournir aux porteurs d'un projet **une porte d'entrée unique vers plusieurs financements**.

## Appel à projet Biodiversité

En 2020, le Conseil régional du Pays de la Loire avait lancé la première édition de son Appel à projet « Biodiversité en Pays de Loire ». Rassemblant différents financeurs parmi lesquels la Fondation du Patrimoine, la Fondation FAPE EDF, la Fondation Engie et la Fondation Biotope, ce dernier avait pour objet le soutien à des initiatives locales de préservation et de valorisation de la biodiversité sur le territoire des Pays de la Loire.

La Fondation RTE s'est associée à cette démarche en 2020 ainsi qu'en 2021, et a fait le choix de reconduire sa participation en 2022.

En 2021, ce sont deux projets à forte dimension environnementale et sociale qui ont été sélectionnés pour un montant total de **40 000 €** : un projet de centre de soins pour la faune sauvage en Loire-Atlantique porté par l'association Faunalis ainsi qu'un projet de préservation des coteaux en lien avec les entreprises d'insertion du territoire porté par le Conservatoire d'espaces naturels des Pays de la Loire.



## Appel à projet Inclusion et Ruralité

En 2020, la MSA en partenariat avec Laser emploi avait lancé un appel à projet visant à **développer l'offre d'insertion en milieu rural**.

La Fondation RTE avait participé aux travaux préparatoires, et à l'issue de la phase de candidature qui s'était déroulée au dernier trimestre 2020, elle a participé en février au jury de sélection visant à confirmer le choix des quelque 35 structures accompagnées dans le cadre de ce programme.

Celui-ci prévoyait notamment une aide financière au démarrage de l'action ainsi qu'un **programme de montée en compétences mené par Makesense**.

Parmi ces structures 4 ont pu faire l'objet d'un soutien complémentaire de la Fondation RTE pour une enveloppe totale de **70 000 €**.

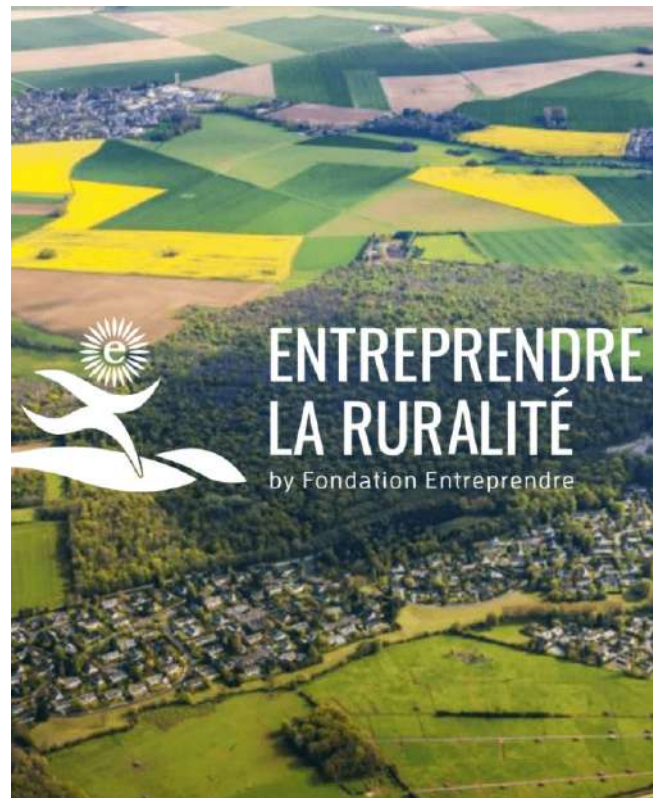


## Appel à projet Entreprendre la Ruralité

L'appel à projet « **Entreprendre la ruralité** » lancé à l'initiative de la Fondation Entreprendre regroupe quatre acteurs : la Fondation Entreprendre, la Fondation RTE, le fonds de dotation Terre et Fils, le mutualiste AG2R La Mondiale.

Ils se sont joints pour définir, piloter et évaluer **un programme autour du développement de l'entrepreneuriat de territoire dans les campagnes**. Ce projet est significatif du point de vue du nombre de territoires (16 en 2023) et de bénéficiaires recherchés. Il l'est encore davantage par une démarche apprenante fondée sur une évaluation d'impact en continu et des liens avec la communauté académique, afin de comprendre les dynamiques à l'œuvre et de renforcer celles en faveur de l'entrepreneuriat sur ces territoires.

La conviction qui ensemble nous anime, et qui sera prochainement exprimée dans un manifeste, est **qu'hommes et territoires ont le droit d'élaborer et de mettre en œuvre leur projet entrepreneurial**. Plus encore, l'entrepreneuriat de territoire prend tout son sens au sein d'alliances locales nouées par des acteurs publics et privés pour des projets d'intérêt général qui doivent être encouragées et soutenues. Aussi faut-il inventer les modes d'accompagnement qui rendent effectifs ces droits en milieu rural. De sorte qu'il y fasse bon d'entreprendre et que des transformations en profondeur permettent à ces territoires de surmonter aujourd'hui et demain les défis qu'ils traversent.



TERRE & FILS



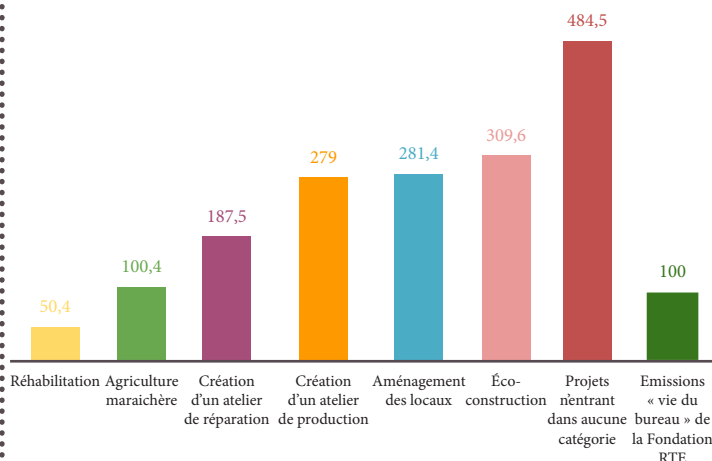
# L'EMPREINTE ENVIRONNEMENTALE DE NOS PROJETS ET ACTIONS

## Bilan carbone : un outil vers l'objectif zéro carbone

Depuis 2020, la Fondation RTE s'est engagée dans une stratégie de mesure de son impact carbone. Elle tente d'estimer l'ensemble de ses émissions de bureau (scope 1+2) mais aussi les émissions émises par les projets soutenus en proportion de son investissement (scope 3).

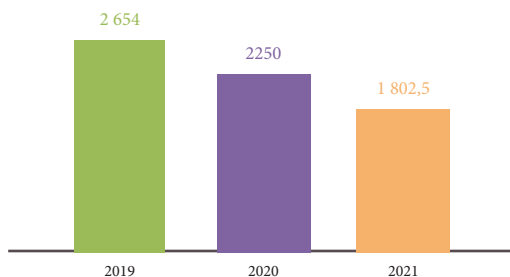
Sur l'année 2021, le montant total des émissions est de **1802 tCO<sub>2</sub>e** répartis ainsi selon les postes suivants :

### Émissions GES de la Fondation RTE selon les différents postes d'émissions (en tonnes éq CO<sub>2</sub>)



Il est en baisse par rapport à l'année 2020 où il était de 2250 tCO<sub>2</sub>e, lui-même en baisse par rapport à l'année 2019.

### Évolution temporelle des émissions émis par la Fondation RTE (en tonnes éq CO<sub>2</sub>)



Toutefois, ces calculs ne prennent pas en compte les émissions que ces projets soutenus permettent d'éviter (notamment en favorisant les mobilités alternatives, l'économie circulaire...). Un des enjeux de la comptabilité carbone de la Fondation pour l'année 2022 sera de les considérer. En outre, pour améliorer la précision du calcul de son empreinte carbone, **la Fondation travaillera à l'élargissement des catégories-types d'émissions.**

Derrière un outil qui peut paraître bien technique, il s'agit que tous les acteurs, des plus grands au plus petits, se dotent d'une boussole pour contribuer dans les 20 prochaines années à la **décarbonation de nos sociétés.**

Où en est la Fondation RTE ? Où en sont les associations qu'elle soutient ? Quelles trajectoires peuvent être imaginées ensuite pour que le secteur associatif rural dans sa diversité puisse être exemplaire ?

À ce jour le travail de cartographie par la réalisation de bilans carbone des principaux types d'activité de nos associations rurales est en cours de réalisation.

C'est aussi le temps de la **prise de conscience** des émissions que chacun d'entre nous déporte sur d'autres acteurs et celles que le cas échéant elle parvient à leur faire éviter. Pour les émissions directes, c'est déjà le temps des décisions sans regret qui permettent de lier efficacité énergétique, impact social et préservation de notre environnement : décarboner les modes de transport les plus fréquemment et intensément utilisés, éco-construire ou éco-rénover les bâtiments occupés qualifiés de passoires thermiques. Puis viendra le temps des préconisations, notamment à l'occasion des projets d'investissement et de transformation des associations que la Fondation soutiendra, un domaine où nous avons beaucoup à apprendre ensemble, notamment avec l'expertise des salariés de l'entreprise.

## Les enjeux climatiques : une priorité

En 2021, la Fondation RTE s'est engagée au sein de la **Coalition française des fondations pour le climat**, aux côtés de 100 de ses pairs, pour contribuer à une **prise de conscience et une intégration des enjeux climatiques** dans les stratégies des acteurs du secteur philanthropique. La Fondation RTE contribue bénévolement à la rédaction de guides permettant une meilleure compréhension de la finance responsable et une appropriation des Objectifs du Développement Durable.

Retrouvez et signez le manifeste des Fondations et des fonds de dotation français pour lutter contre le dérèglement climatique : <https://www.fondationetclimat.org/manifest>



# RETOUR SUR LA DÉMARCHE DE MESURE D'IMPACT SOCIAL

## Décembre 2020

Finalisation des analyses

## Juillet 2021

Publication de la synthèse de la mesure d'impact social de la Fondation RTE

Comme nous nous l'étions fixé, l'année 2021 a été l'année du **partage des résultats** issus des travaux de mesure d'impact social menés en 2020 sur la période 2016-2019. Partage auprès de porteurs de projet accompagnés et partage entre pairs ont ponctué l'année écoulée et sont venus poursuivre l'enrichissement de nos réflexions.

L'année 2022 sera celle de **l'outillage** : l'objectif de la Fondation RTE est désormais de capitaliser sur cette expérience pour faire vivre la vision du changement qu'elle porte au travers de son action et piloter ainsi dans la durée les différents impacts qu'elle souhaite pouvoir observer par son soutien financier mais aussi extra-financier.



## Les impacts présents et futurs recherchés par la Fondation RTE

Renforcer la coopération entre collectivités locales et acteurs locaux

Développer des projets aux impacts économiques, sociaux et environnementaux dans la durée

Pérenniser les entreprises sociales rurales

Renforcer les capacités des entreprises sociales rurales

Donner une visibilité nationale aux projets exemplaires

Partager entre ces projets et les territoires

Contribuer à l'évolution des compétences des collaborateurs de RTE et de leur perception de leur métier et de l'entreprise

Développer l'engagement citoyen des collaborateurs de RTE

# LA COMMUNAUTÉ RTE

# 30

**projets  
parrainés**

en 2021

# 431

**parrains &  
marraines**

depuis 2008

# 76%

**de projets  
parrainés**

par des salariés de RTE  
depuis 2008



©Mediathèque Fondation RTE

# 15

**instructeurs  
bénévoles**

en 2021

**13** en 2020

# 2

**instructeurs**

ont contribué à la  
réalisation de bilans  
carbone associatifs

# 4

**salariés  
bénévoles**

de RTE se sont mobilisés pour  
accompagner les associations  
soutenues dans la réalisation  
de leur bilan carbone

# NOS PERSPECTIVES EN 2022

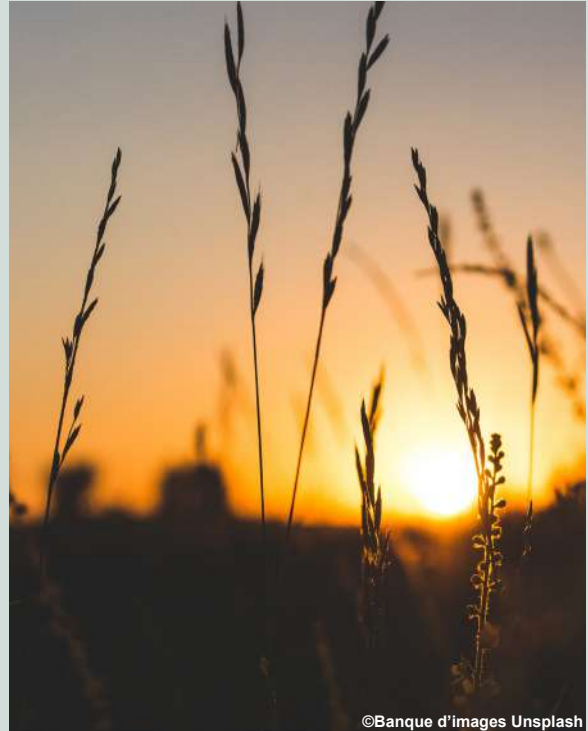
Le monde rural connaît depuis quelque temps un moment important : celui où il reprend confiance en lui et où il se voit un avenir dans la communauté nationale. La Fondation RTE poursuivra son action en 2022 en faveur d'un meilleur impact économique, social, environnemental et territorial des projets qu'elle soutient dans les campagnes. Le contexte est cependant en train de changer. Les sondages sont formels : **l'image des campagnes est devenue nettement positive.**

En effet depuis quelques années, entrepreneurs, intellectuels et politiques ont compris que la ruralité n'était pas le résidu des territoires qui n'étaient pas urbanisés ou sous influence urbaine, mais que l'avenir des sociétés humaines serait pluriel, et si possible sans concentration excessive des hommes et des activités.

La Fondation RTE se réjouit de cette évolution et de voir tous les exemples **d'inspiration réciproque entre milieu rural et milieu urbain** qui s'exercent dans un esprit de solidarité et non de domination. Économie circulaire, mobilité inclusive, emplois utiles, éco construction et éco rénovation, transition agricole et alimentaire, liens sociaux valorisants....

La crise écologique et sanitaire accélère encore ce mouvement : les villes ont besoin des campagnes, et réciproquement, pour trouver les heureuses complémentarités qui leur permettront dans le respect des spécificités de chacun des types de territoire d'atteindre non une autonomie illusoire, mais **des dépendances réciproques équilibrées**. C'est le cas évidemment en matière énergétique, en matière de patrimoine naturel et de lien avec la nature, en matière de liens sociaux et intergénérationnels.

Les campagnes ne sont pas seulement un lieu de compensation des excès urbains mais un milieu où l'on doit pouvoir vivre, produire, échanger, apprendre, nouer des liens à tout âge.



©Banque d'images Unsplash

Enfin si l'exode rural a cessé dans la plupart des territoires ruraux vers 2000, on notera que **c'est en 2021 que l'exode urbain s'est accéléré !** Ce mouvement doit être organisé et anticipé dans l'intérêt des populations accueillantes et des personnes accueillies, avec des territoires moins spécialisés et moins hétérogènes sur le plan des richesses humaines, avec en particulier davantage de jeunes actifs et de nouveaux emplois, tant il est vrai qu'il n'est de richesse que d'hommes.

**Frédéric Dohet**

Délégué général de la Fondation RTE



## Fondation RTE

Immeuble WINDOW  
7C Place du Dôme  
92800 Puteaux

[rte-fondation@rte-france.com](mailto:rte-fondation@rte-france.com)

[www.fondation-rte.org](http://www.fondation-rte.org)

 @Fondation RTE

**Directeur de publication : Frédéric Dohet**

**Exécution graphique : Léa Poulain**

© Fondation RTE

