

EVALUATION D'IMPACT 2016-2019 DE LA FONDATION RTE

Enseignements de la démarche



AVANT-PROPOS



« En nous appuyant sur l'ancrage territorial de l'entreprise RTE, nous voulons contribuer à activer le vivier de richesses naturelles et humaines des territoires ruraux pour anticiper et bâtir le monde rural solidaire du XXI^{ème} siècle »

La Fondation RTE souhaite régulièrement pouvoir prouver la valeur ajoutée de son intervention : à l'égard de son entreprise fondatrice RTE d'abord, à l'attention des membres de son comité exécutif ensuite, en direction de l'ensemble de ses parties prenantes enfin, en particulier entrepreneurs sociaux des territoires ruraux et autres acteurs de ces territoires.

Elle souhaite également dégager pour l'avenir des voies d'amélioration pour son action et mieux servir son objet social, le développement des campagnes. Je rappelle à cette occasion sa mission : « en nous appuyant sur l'ancrage territorial de l'entreprise RTE, nous voulons contribuer à activer le vivier de richesses naturelles et humaines des territoires ruraux pour anticiper et bâtir le monde rural solidaire du XXI^{ème} siècle ».

La mesure de son impact social y contribue. En 2020, la Fondation RTE a voulu particulièrement évaluer la valeur sociale ajoutée propre à son activité sur la période 2016-2019. Elle ne peut pas le faire seule, c'est pourquoi elle a associé ses parties prenantes à travers un large comité de pilotage (bénéficiaires, collaborateurs de l'entreprise, fondations amies...), ainsi que des personnalités qui ont eu à interagir avec la Fondation ces dernières années. Qu'ils soient ici remerciés pour leur participation active.

La Fondation a souhaité aborder avec pragmatisme l'évaluation de son impact social propre en tant que Fondation distributive. Elle a exploité et mis à jour le référentiel d'évaluation des projets qu'elle soutient, déjà validé en 2015, et l'a complété d'un grand nombre d'entretiens qualitatifs visant à cerner ce qu'elle a réussi, ce qu'elle n'a pas bien réussi et ce qu'elle pourrait faire mieux à l'avenir. Des pistes ont été ouvertes et donneront lieu à des décisions de la part de la Fondation. Dans l'avenir, elle sera désireuse d'accroître l'impact collectif de l'ensemble des acteurs qui s'intéressent au développement territorial de la ruralité et à enrichir ses modes d'accompagnement, notamment à contribuer en amont du passage de l'idée innovante à l'émergence de projets et à valoriser en aval les plus exemplaires des entrepreneurs sociaux et des écosystèmes territoriaux.

Jean-Pierre Desbrosses
Président de la Fondation RTE

SOMMAIRE

- 05** LA FONDATION RTE : L'HISTOIRE D'UNE DÉMARCHE AU SERVICE DES CAMPAGNES
- 09** POURQUOI IL IMPORTE DE MESURER SON IMPACT
- 10 Les motivations derrière cette démarche
 - 12 La méthodologie retenue
 - 13 Les questions évaluatives
- 15** CONTRIBUER AU DÉVELOPPEMENT DE PROJETS RÉPONDANT AUX BESOINS DES TERRITOIRES RURAUX
- 16 Panorama des structures soutenues
 - 23 Contribuer au développement de projets répondant aux besoins des territoires
 - 26 Développer des projets pérennes aux impacts multiples
 - 33 Renforcer la dynamique collective et partenariale à l'oeuvre dans les territoires
- 36** UNE FONDATION QUI FAIT GRANDIR
- 37 Faire grandir les porteurs de projet et leurs projets
 - 40 Nourrir l'engagement des collaborateurs de l'entreprise
- 49** ÉPILOGUE
- 50** REMERCIEMENTS

PRÉAMBULE

LA FONDATION RTE : L'HISTOIRE D'UNE DÉMARCHE AU SERVICE DES CAMPAGNES

L'ÉVOLUTION DE NOTRE STRATÉGIE



6

Depuis 12 ans, la Fondation RTE contribue au développement économique, social et solidaire des campagnes. Cet objet social s'est approfondi au fil du mûrissement du positionnement de la Fondation par rapport aux évolutions du monde rural.

2008

En 2008, l'entreprise fondatrice RTE opère 4 choix stratégiques :

1

Affirmer l'intérêt porté au développement des campagnes et à la valorisation des ressources humaines, techniques, patrimoniales et naturelles que l'on y trouve ; une signature qui distingue encore en 2020 la Fondation RTE des autres fondations d'entreprises.

2

Le choix d'un développement endogène en partant des initiatives locales, qui n'exclut pas la recherche de complémentarité ou d'inspiration d'exemples venus de la ville. Pour renforcer la provenance du terrain des projets et pour leur permettre de mûrir à leur rythme, la Fondation ne procède pas par appel à projets mais recueille les demandes de soutien au fur et à mesure qu'elles sont mûres.

3

Le soutien de la Fondation porte sur des besoins en investissement des projets et sur une mise en relation avec l'entreprise RTE notamment via le parrainage des projets par des salariés volontaires,

4

La mise en réseau et en visibilité des bénéficiaires.

2013

En 2013, la Fondation RTE resserre le champ des bénéficiaires possibles de son intervention autour des structures de l'économie sociale et solidaire. Ces structures doivent disposer d'un modèle économique pérenne afin de créer des emplois utiles et durables. Ce modèle peut comprendre des dotations régulières de la puissance publique, à l'image des structures d'insertion, mais aussi des ressources propres, et notamment commerciales, ce qui diversifie et développe les ressources disponibles pour l'activité d'intérêt général mise en œuvre.

Dans le contexte de la loi Hamon sur le développement de l'entrepreneuriat social et solidaire, emploi, professionnalisation, innovation sociale et investissement pour préparer le monde rural de demain deviennent des impacts recherchés.

Par ailleurs, la définition du monde rural s'appuie sur les travaux de la DATAR, aujourd'hui l'ANCT, qui prend acte de la diversité des ruralités et de leurs dynamiques, en distinguant notamment les campagnes des villes, du littoral et des vallées urbanisées, les campagnes agricoles et industrielles et les campagnes sous faible influence urbaine.

2018

Depuis 2018, la dimension territoriale des projets s'est accentuée. Les projets soutenus ne doivent pas être seulement des projets solides d'entrepreneuriat social, mais résulter d'une co-construction avec les acteurs du territoire et si possible générer des co-bénéfices multiples : apprentissage de la coopération, établissement de la confiance entre les acteurs, identification des ressources du territoire.

Cette dernière évolution a conduit à une plus grande attention de la Fondation RTE aux démarches de recherche empirique qui permettent de mieux qualifier le niveau de coopération entre les acteurs, et ses effets positifs. Elle s'inspire notamment des travaux du Labo de l'ESS ou du Rameau.

Par ailleurs, la solitude de l'entrepreneur ainsi que les besoins multiples dans la phase de développement des projets ont conduit la Fondation à renforcer son offre d'accompagnement, d'une part par des tiers professionnels comme Ticket For Change, d'autre part par la création d'une communauté des bénéficiaires qui s'entraident entre pairs.

De plus, la Fondation est davantage attentive à la contribution de ces projets à la mise en place de stratégies locales de transitions écologique, numérique et agricole : circuits-courts agricoles et alimentaires, insertion par la formation et la qualification aux métiers verts, filières locales de recyclage ou de réemploi, mobilité inclusive et propre, éco-construction, ateliers lowtech, performance énergétique...

Enfin, la Fondation estime que ce qui est bon pour les structures de l'économie sociale et solidaire rurales est également profitable à elle-même : la coopération avec d'autres fondations pour un meilleur impact collectif, la prise en compte des enseignements tirés des travaux de recherche en sciences sociales sur le monde rural, l'adaptation des innovations sociales et entrepreneuriales issues du monde urbain, l'évaluation de l'impact social de la Fondation au sens des impacts de chacun des projets qu'elle soutient.





©H. Thouroude

Le regard de l'expert

CHARLES-BENOÎT HEIDSIECK

LE RAMEAU, PRÉSIDENT ET FONDATEUR

.....

La Fondation RTE est une forme de fondation territoriale à un moment donné où les fondations territoriales n'existaient pas encore en tant que telles.

Plus encore, la Fondation RTE est créée par une entreprise là où l'on n'est pas du tout à ces niveaux de maturité dans les partenariats d'une manière générale entre associations, entreprises et collectivités territoriales en France.

La Fondation RTE incarne parfaitement le rôle de défricheur de ce que sera plus tard la fondation territoriale.

PARTIE 1

POURQUOI IL IMPORTE DE MESURER SON IMPACT

9

Les motivations derrière cette démarche	10
La méthodologie retenue	12
Les questions évaluatives	13

LES MOTIVATIONS DERRIÈRE CETTE DÉMARCHE

MESURER SON IMPACT POUR PORTER UN REGARD CONSTRUCTIF SUR L'ACTION PASSÉE

Dès 2013, la Fondation RTE fait figure de pionnière dans le monde philanthropique en matière de mesure d'impact social. Les années passant, une ambition s'affirme : celle de mieux cerner les spécificités d'un monde rural en profonde mutation en cherchant à mettre en adéquation ses intuitions en tant que fondation redistributrice avec les besoins multiples des territoires et des porteurs de projet qui y œuvrent ; précisément ce que l'on vise lorsque l'on mesure son impact social.

Les travaux présentés suivent une démarche initiée à partir de 2013, six ans après la création de la Fondation RTE, au moment où naît le désir de rechercher si des tendances et des innovations peuvent émerger du corpus de projets soutenus jusqu'alors. L'intuition se confirme : l'économie sociale et solidaire s'est invitée au cœur de l'action de la Fondation. Les structures soutenues qui déploient leur créativité dans nos campagnes développent et expérimentent des modèles socio-économiques de plus en plus pérennes et des modes de gouvernance qui assurent dans la durée la continuité de leurs actions d'intérêt général.

Trois ans plus tard, la Fondation RTE renouvelle l'exercice et couvre cette fois-ci la période 2008-2015. Un long processus d'enquête et d'analyse permet de définir un périmètre d'évaluation ambitieux et un référentiel d'impact dont nous reprendrons l'essentiel en 2020. Ce travail fait la part belle aux impacts des projets soutenus sur les territoires et bénéficiaires. Les données recueillies permettent une analyse statistique du corpus des projets et leur répartition par zone géographique, secteur d'activité, mission sociale, statut, bénéficiaires, territoire couvert. Elles offrent aussi une vision qualitative de ce corpus, pour mieux comprendre la réalité de l'économie sociale et solidaire sur les territoires, les dynamiques d'innovation à l'œuvre, les difficultés de financement, l'ancrage territorial des projets et leurs impacts, les bonnes pratiques ou les causes d'échec. Reconstitué pour la période 2008-2014, ce référentiel est alimenté régulièrement depuis 2015.

La mesure d'impact social consiste en l'ensemble des conséquences (évolutions, inflexions, changements, ruptures) des activités d'une organisation tant sur ses parties prenantes externes (bénéficiaires, usagers, clients) directes ou indirectes de son territoire et internes (salariés, bénévoles, volontaires) que sur la société en général.¹



MESURER SON IMPACT POUR ANTICIPER ET RENDRE POSSIBLE L'AVENIR

Onze ans après sa création, dans un contexte sanitaire troublé par la pandémie qui vient bousculer les acteurs de l'intérêt général dans leurs pratiques, la Fondation RTE renouvelle l'exercice, accompagnée par le cabinet de conseil Nuova Vista.

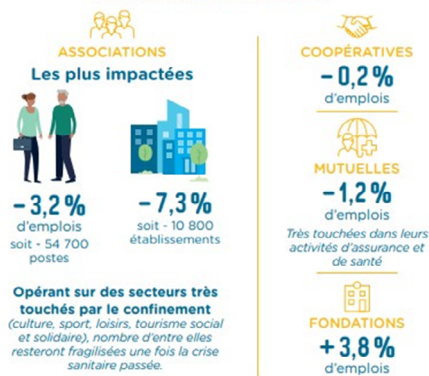
Nuova Vista



©Rue des Arts

Un impact ressenti différemment selon la catégorie juridique

(Évolution entre juin 2019 et juin 2020)



Conjoncture de l'emploi dans l'ESS
 au premier semestre 2020
 Synthèse de la note d'analyse produite
 par l'Observatoire national de l'ESS, ESS France

Au-delà de la qualité individuelle des projets ruraux soutenus, la Fondation RTE a pour ambition d'incarner avec sa communauté les concepts de coopération et de co-construction, de questionner la pertinence de ses modalités d'action, d'explorer de nouveaux leviers d'impact et de se doter des moyens de piloter plus efficacement cet impact.

Une ambition forte qui ne pourra se réaliser que par la compréhension des attentes de nos parties prenantes. Un comité de pilotage est constitué : porteurs de projet, parrains et marraines, fondations partenaires, membres du comité exécutif, membres de l'entreprise et de l'équipe de la Fondation sont réunis. C'est le fruit de ce processus d'intelligence collective qui permet de déterminer les questions évaluatives prioritaires à traiter. Riche des travaux passés, la Fondation fait le choix de n'étudier que les projets soutenus à partir de 2016.

LA MÉTHODOLOGIE RETENUE

PHASE 1

Structurer le cadre de l'évaluation avec le comité de pilotage représentant l'ensemble des parties prenantes de la Fondation. Sont progressivement définis et priorisés les impacts recherchés, les parties prenantes pertinentes ciblées et les indicateurs associés.

PHASE 2

Formaliser le dispositif de collecte, identifier les données disponibles et celles à collecter. Cette collecte a été faite à plusieurs voix : les instructeurs, fins connaisseurs des porteurs de projet, et l'équipe de la Fondation ont notamment conduit les entretiens avec les différentes parties prenantes.

PHASE 3

Analyser les données collectées. Malgré le contexte sanitaire, les enseignements issus des questionnaires et des entretiens permettent de donner une vision quantitative et qualitative de l'impact de la Fondation RTE sur la période 2016-2019.

A NOTER

Les chiffres cités dans le présent document concernent les porteurs de projets soutenus par la Fondation entre le 1^{er} janvier 2016 et le 1^{er} janvier 2020 et les autres parties prenantes en lien avec la Fondation au 1^{er} juillet 2020.



LES QUESTIONS ÉVALUATIVES

Si, selon l'expression consacrée « choisir, c'est renoncer », l'expérience nous a démontré la nécessité de concentrer les travaux de mesure d'impact social sur des périmètres clairement identifiés au risque de se perdre dans une quantité trop importante de données.

PARTIES PRENANTES RETENUES POUR ÉTUDIER CES QUESTIONS

Les porteurs de projet et équipes des structures soutenues



Les acteurs locaux des territoires ruraux associés à la mise en œuvre des projets

Les collaborateurs de l'entreprise RTE

QUESTIONS ÉVALUATIVES RETENUES À L'ISSUE DU COMITÉ DE PILOTAGE

Les modalités d'intervention de la Fondation RTE sont-elles efficaces ?
Devrait-elle se spécialiser pour gagner en pertinence, en efficacité et en efficience ?

Le soutien de la Fondation RTE a-t-il un impact sur la qualité des coopérations partenariales dans ses territoires d'intervention ?

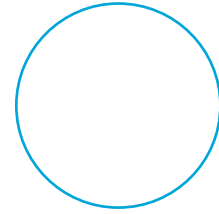
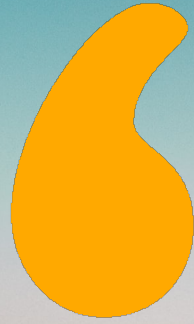
Quelle est la plus-value de la Fondation RTE pour le mécénat de l'entreprise ?

Quelle est la valeur du dispositif de parrainage pour les collaborateurs de RTE ?

8 IMPACTS RECHERCHÉS PAR LA FONDATION RTE AU TRAVERS DE SON ACTION

- 1 Renforcer la dynamique collective et partenariale sur les territoires
- 2 Développer des projets répondant aux besoins et envies des territoires dans la durée
- 3 Pérenniser les structures soutenues
- 4 Renforcer les compétences et pratiques des équipes des structures soutenues, notamment par l'apprentissage entre pairs

- 5 Renforcer la visibilité des solutions inventées sur les territoires ruraux au niveau national
- 6 Renforcer les échanges et partage de solutions et d'expérience entre les territoires
- 7 Contribuer à l'évolution des compétences des collaborateurs de RTE et de leur perception de leur métier et de l'entreprise
- 8 Contribuer à l'évolution de l'ouverture et de l'engagement citoyen des collaborateurs de RTE



Le regard de l'experte

AXELLE DAVEZAC

FONDATION DE FRANCE, DIRECTRICE GÉNÉRALE

.....

Je pense que le positionnement de la Fondation RTE est pertinent car la question des territoires est d'actualité. RTE a été précurseur, mais c'était cohérent avec la réalité de l'entreprise.

Le choix de projets que fait la Fondation RTE est pertinent et elle cherche toujours à se remettre en cause et à réfléchir à sa stratégie. Cette dynamique est importante car cela permet d'améliorer constamment l'efficacité des actions menées.

La question qui revient toujours est celle-ci : une fois mon objet social posé et les acteurs pertinents identifiés, est-ce suffisant ?

La Fondation est-elle allée au bout de ce qu'elle pouvait accomplir ?

PARTIE 2

CONTRIBUER AU DÉVELOPPEMENT DE PROJETS RÉPONDANT AUX BESOINS DES TERRITOIRES RURAUX

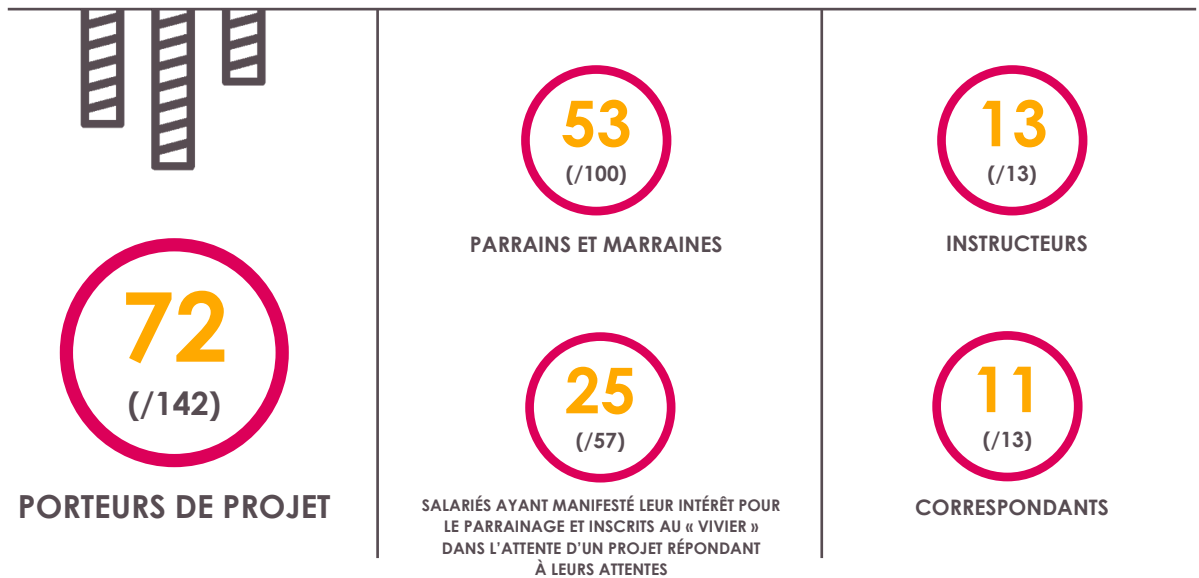
15

Panorama des structures soutenues	16
Contribuer au développement de projets répondant aux besoins des territoires	23
Développer des projets pérennes aux impacts multiples	26
Renforcer la dynamique collective et partenariale à l'oeuvre dans les territoires	33

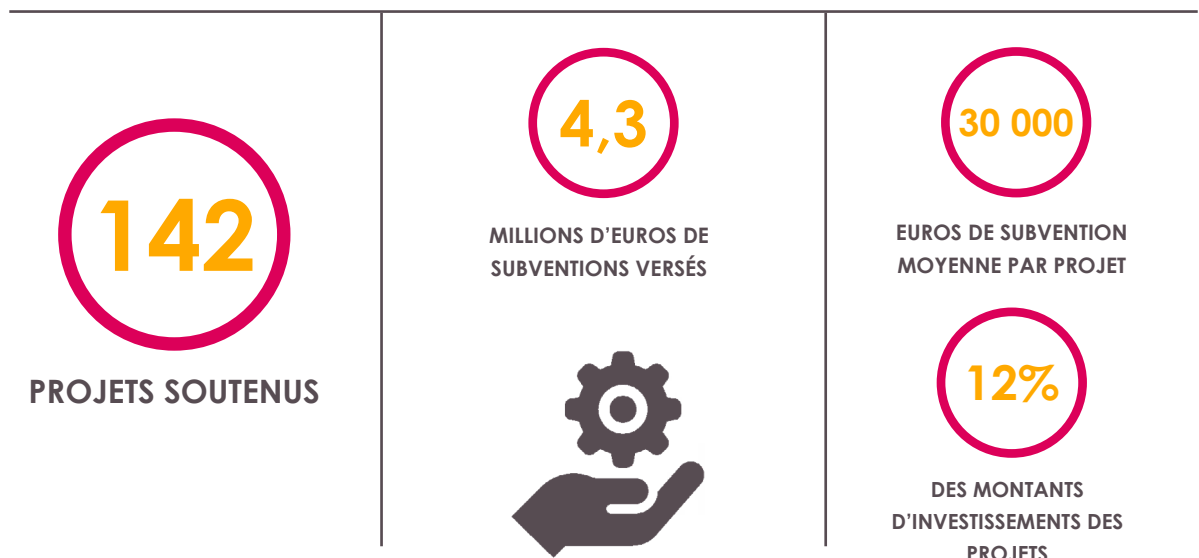
PANORAMA DES STRUCTURES SOUTENUES

CHIFFRES CLÉS

LES RÉPONDANTS



LE SOUTIEN ENTRE 2016 ET 2019



À NOTER

Dans le contexte de crise sanitaire, le taux de réponse et la diversité des répondants ont été considérés par le cabinet d'évaluation comme satisfaisants et représentatifs des parties prenantes.

CHIFFRES CLÉS

OBJETS DE FINANCEMENT DES SUBVENTIONS ACCORDÉES



17

FOCUS EMPLOI

À NOTER

L'analyse porte ici uniquement sur les projets dit « soldés », c'est-à-dire les projets ayant consommé l'intégralité de la subvention octroyée et ayant retourné un bilan à la Fondation.
Sur la période 2016-2019, il s'agit de 69 projets, soit 48,5% du scope étudié.



EMPLOIS MAINTENUS



EMPLOIS CRÉÉS*



EMPLOIS AU TOTAL

*55% des porteurs de projet déclarent que le soutien de la Fondation RTE leur a permis de créer des emplois

TYPOLOGIE DES STRUCTURES SOUTENUES



ASSOCIATIONS

La Fondation RTE soutient principalement des structures associatives.

En comparaison, l'économie sociale et solidaire est structurée à 79% d'associations.¹

Cette concentration progressive sur les associations, fonds de dotation et fondations reflète l'évolution de la doctrine fiscale relative au mécénat en faveur des structures d'intérêt général.



SCIC



FONDATEURS ET FONDS DE DOTATION



SAS



SARL



GES

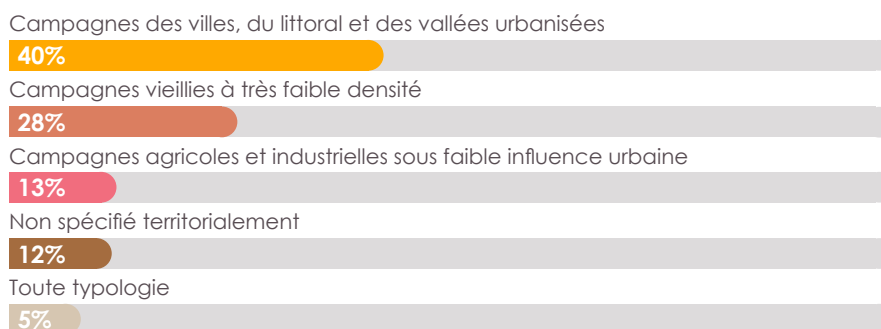


SOCIÉTÉ COOPÉRATIVE AGRICOLE



DIVERSITÉ DES CAMPAGNES

Répartition des projets soutenus par typologie des campagnes



19



©Philharmonie de Paris

Sur la période 2016-2019, la majorité des projets était implantée dans les communes situées à proximité des grandes métropoles ou des villes moyennes (**campagnes des villes, du littoral et des vallées urbanisées**).

Le nombre de projets soutenus sur ce type de territoires a augmenté de 7 points par rapport à la période 2008-2015.

Un peu moins d'un tiers des projets était situé sur des territoires faiblement peuplés (**campagnes vieilles à très faible densité**), en particulier les projets liés aux secteurs du tourisme, agricole et agro-alimentaire.

La part des projets soutenus sur ces territoires est restée stable entre les deux périodes.

Les projets situés dans les **campagnes agricoles et industrielles sous faible influence urbaine** étaient peu représentés.

Cette part est également restée stable.

La part de projets soutenus dans les territoires urbains, dits « hors champ », a augmenté sur la période et concerne 12% des projets soutenus (contre 9% sur la période 2008-2015).

Cette évolution s'explique par le **soutien de la Fondation RTE à des têtes de réseau** implantées en zone urbaine **pour les accompagner dans la structuration et/ou consolidation des initiatives menées dans les territoires ruraux**. La Fondation RTE soutient notamment :

Des projets d'itinérance, dont le siège des structures se situe en zone urbaine.

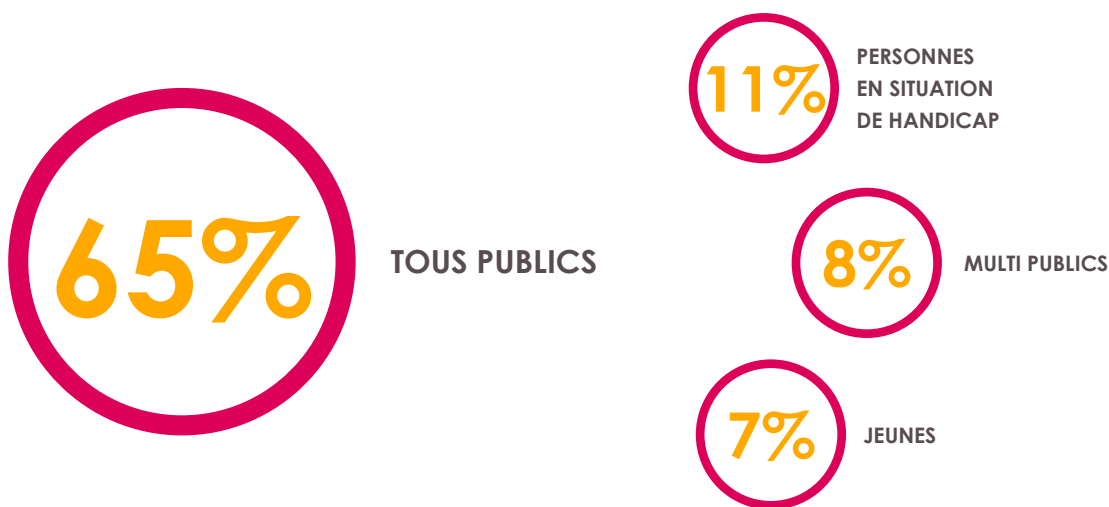
Des projets de filières, dont l'implantation est principalement urbaine et dont la chaîne de valeur se situe en zone rurale.

Des projets dont l'implantation est urbaine mais qui impactent directement les territoires ruraux.

20

<p>1</p>  <p>SÈTE EN COMMUN (34 - HÉRAULT)</p> <p>Création du FabLab mobile « La Palanquée »</p>	<p>2</p>  <p>SCIC TETRIS (06 - ALPES-MARITIME)</p> <p>Création d'une activité d'insertion autour du recyclage de toners d'imprimante et de la collecte d'huile alimentaire usagée</p>	<p>3</p>  <p>ADIE (36 - INDRE)</p> <p>Ouverture de l'antenne expérimentale de Châteauroux et son bureau mobile pour financer et accompagner la création et le développement d'entreprises ou permettre l'accès à l'emploi salarié pour des publics économiquement fragiles en zones rurales</p>
--	--	---

DIVERSITÉ DES BÉNÉFICIAIRES



21



FEMMES



ENTREPRENEURS



AGRICULTEURS



INTERGÉNÉRATIONNEL



PERSONNES ÂGÉES



FAMILLE



DÉTENUS (EN FIN DE PEINE)



RÉFUGIÉS



AIDANTS



BÉNÉFICIAIRES
DU RSA



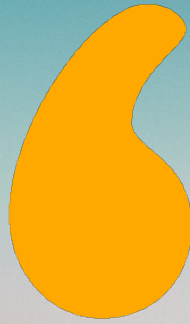
DEMANDEURS
D'EMPLOI

Les projets soutenus par la Fondation RTE ont à coeur de s'adresser à l'**ensemble des habitants de leur territoire (65%)**. L'effet de segmentation observé sur la période précédente tend à s'estomper en faveur d'une offre de services qui répond de manière plus large à des besoins multiples, contribuant ainsi au renouveau et au dynamisme des territoires.

Près de la moitié (46%) des répondants ont affirmé que le soutien de la Fondation RTE leur a permis **d'augmenter le nombre et diversifier le profil des bénéficiaires ou utilisateurs de leur structure**.

À NOTER

Les données sont issues des analyses réalisées par la Fondation RTE lors de l'instruction du projet ; une étape qui permet d'enrichir la compréhension des éléments issus du dossier de demande de soutien grâce au partage avec les porteurs de projet.



©Ongaeshi Studio
Fondation de France

Le regard de l'experte

MARIE-STÉPHANE MARADEIX

FONDATION DANIEL ET NINA CARASSO, DÉLÉGUÉE
GÉNÉRALE

.....

Il faut faire un choix stratégique car on ne peut pas mesurer l'impact de tous les projets.

Deux approches différentes, mais pas contradictoires, peuvent se présenter : se concentrer sur des acteurs structurants afin de les faire grandir (dimension « *improve* » de l'évaluation) ; accompagner, voire autonomiser, des petites structures pour les aider à objectiver leurs impacts (dimension « *prove* » de l'évaluation).

CONTRIBUER AU DÉVELOPPEMENT DE PROJETS RÉPONDANT AUX BESOINS DES TERRITOIRES

CONNAITRE SON TERRITOIRE POUR RÉPONDRE AUX BESOINS ET S'AJUSTER

AVANT DE LANCER LE PROJET



Tous les porteurs de projet n'abordent pas les problématiques de leurs territoires de la même manière ni au même moment :



71% d'entre eux rencontrent en amont du projet des **partenaires techniques, institutionnels et financiers** et effectuent un **diagnostic des besoins sociaux** (63%).



Environ la moitié rencontre des acteurs développant le **même type d'activité** (54%) et consulte leurs **futurs bénéficiaires/usagers** (50%).



Près de 20% des porteurs de projet réalisent des **recherches bibliographiques** sur les besoins sociaux diagnostiqués par des tiers ou sur les réponses déjà existantes à ces besoins.

“ Il y a eu des diagnostics à l'origine de chaque projet de Fabrique du monde rural. Ce qu'on se dit de plus en plus, c'est qu'il est nécessaire de se poser à mi-parcours dans le développement du projet, pour ré-interroger sa pertinence, la méthode de mise en oeuvre et dépasser les obstacles.

S'INSCRIRE DANS UN PROJET DE TERRITOIRE ...

“ L'offre « traiteur » dédiée aux institutionnels et collectivités locales est peu développée sur notre territoire. Il existe donc des besoins potentiels non pourvus par des concurrents qu'il faut pouvoir activer et stimuler.

LES JARDINS DU PRADO, ATELIER CHANTIER
D'INSERTION MARAÎCHAGE (38 - ISÈRE)

40% des répondants affirment que leur projet s'inscrit dans un projet de territoire. Parmi ces projets, la moitié appartient à un programme LEADER, 11% s'inscrivent dans une dynamique portée par un Parc Naturel Régional et 7% dans un Pôle Territorial de Coopération Economique (PTCE). Néanmoins, 44% des projets ne s'inscrivent dans aucun projet de territoire. Cela pourrait s'expliquer par une certaine méconnaissance des dispositifs existants qui peuvent souvent se déployer à une autre échelle.

24

... OU APPORTER UNE RÉPONSE INÉDITE ...

80% des porteurs de projet pensent que leur projet apporte une solution qui n'est pas présente sur leur territoire : soit ils sont les seuls sur leur territoire à répondre à un besoin identifié, soit ils complètent le travail des autres entités qui répondent au même besoin et dans ce cas il leur arrive de collaborer.

Nous sommes le seul établissement de ce type en Europe.

FERME EMMAÛS BAUDONNE, RÉINSERTION DE DÉTENUÉS
EN FIN DE PEINE (40 - LANDES)

... ET S'AJUSTER EN PERMANENCE

56% des répondants estiment avoir fait évoluer le projet pour mieux s'ajuster aux besoins du territoire. Deux explications possibles :

- Le diagnostic du besoin avant le lancement du projet n'était pas suffisamment fin.
- Les besoins adressés ont effectivement évolué.

Le projet est en perpétuelle évolution puisque construit avec les habitants du territoire.

L'ECHALIER, LA GRANGE SAINT-AGIL
(41 - LOIR ET CHER)

Pour 18% d'entre eux, le projet a suivi les orientations initialement définies ou celles-ci ont été confortées dans la durée.

Le projet est né d'un besoin du territoire en matière de gestion des déchets et matières destinés à l'enfouissement ou à l'incinération. Ce besoin n'a pas évolué.

LA RESSOURCERIE PAYS DOUBS CENTRAL
(25 - DOUBS)

CONTRIBUER À L'ÉMERGENCE D'UNE VISION PARTAGÉE DES ENJEUX À ADRESSER

41% des porteurs de projet affirment que leur projet a permis de **faire émerger une vision commune et partagée** entre les acteurs du territoire sur le besoin qu'ils adressent. L'une des raisons avancées est que le projet a vite montré son efficacité et sa viabilité. Ils sont seulement 10% à déclarer le contraire.

Certains soulignent le fait qu'ils ont a minima pu convaincre les personnes initialement sceptiques ou que grâce à leur travail, les collectivités territoriales notamment ont une meilleure connaissance et prise de conscience des besoins ressentis sur le territoire.

Ce que l'on remarque, c'est la difficulté à trouver des données sur les besoins prioritaires de certains territoires ruraux.

Mais surtout, il n'y a pas de fonds spécifique dédié au soutien financier à l'émergence de projets pour les territoires ruraux.

RONALPIA, INCUBATEUR D'ENTREPRISES SOCIALES
POUR LA RÉGION AUVERGNE RHÔNE-ALPES
(69 - RHÔNE)

25

DE L'EXPÉRIMENTATION À LA PREUVE DU CONCEPT : UN FORT POTENTIEL D'ESSAIMAGE

37% des porteurs de projet affirment que le projet a changé d'échelle ces dernières années.

Environ 40% des répondants estiment que leur solution serait répliquable sur un autre territoire.

Pour 18%, c'est déjà le cas au moins sur un autre territoire.

Type de changement d'échelle



Diversification (création d'une nouvelle activité pour enrichir son projet)

41%

Coopération (rapprochement d'autres structures pour faire mieux et plus)

24%

Duplication (réplication du projet sur d'autres territoires)

18%

Fertilisation (diffusion du savoir-faire développé à plus grande échelle)

6%

DÉVELOPPER DES PROJETS PÉRENNES AUX IMPACTS MULTIPLES

Entre 60 et 70% des répondants déclarent avoir atteint ou partiellement atteint les impacts identifiés lors de l'instruction.

Une analyse plus approfondie des projets intégralement réalisés a été conduite. Ainsi, les répondants déclarent avoir atteint ou partiellement atteint :



leurs objectifs économiques à

60%

La Fondation RTE a permis à certains projets, et ce pour différentes raisons, d'atteindre ou de partiellement atteindre leurs objectifs.

> Le soutien financier de la Fondation dédié à l'investissement matériel a contribué à l'amélioration des conditions de travail des équipes de certaines structures.



leurs objectifs environnementaux à

70%

> Certaines structures ont atteint leurs objectifs d'économies d'énergies grâce au financement par la Fondation de travaux générant une meilleure performance énergétique.



leurs objectifs territoriaux à

63%

> Par ailleurs, les synergies créées entre certains projets soutenus par la Fondation expliquent les grandes avancées de certaines structures.

“ *Le [soutien par la Fondation RTE du] projet a permis de s'outiller. Les ressources générées par l'activité ont plus que doublé.*

RÉGIE RURALE DU PLATEAU (52 - HAUTE-MARNE), BÂTIR POUR SE RECONSTRUIRE

L'objectif principal était alors de mettre sur pied cette structure innovante de réinsertion de personnes détenues, ce que nous avons réussi à faire depuis le soutien de la Fondation.

EMMAÛS LESPINASSIÈRE (11 - AUDE), RÉINSERTION DE DÉTENU EN FIN DE PEINE PAR LE MARAÎCHAGE

La facilité d'exécution des tâches qui a été obtenue [suite au soutien de la Fondation RTE] a permis d'économiser la fatigabilité des opérateurs et d'améliorer la performance productive des postes rattachés à cet équipement.

LES ATELIERS DU BOCAGE (79 - DEUX-SÈVRES), FINANCEMENT D'UNE LIGNE DE CLOUAGE DE PALETTES



Certains projets ont atteint, ou partiellement atteint, leurs objectifs pour des raisons non liées au soutien de la Fondation RTE.

- > Une bonne préparation en amont du projet : un budget d'investissement et de fonctionnement précis, des coûts bien répartis ;
- > Une maturité au niveau du fonctionnement de la structure et donc une bonne efficacité ;
- > Un financement supplémentaire (non prévu initialement) ;
- > Un changement de stratégie en cours de développement qui s'est révélé pertinent.

Certaines structures n'ont pas atteint leurs objectifs pour diverses raisons, toutes non liées au soutien de la Fondation RTE.

- > Le manque de ressources financières engendrant des renoncements, le manque et la démotivation du personnel, le manque de matières premières et le manque de temps ;
- > Le retard causé par un changement de fonctionnement (équipe, direction, localisation du siège) ou par des travaux entrepris ;
- > Les imprévus, comme l'arrêt des activités dû à la crise sanitaire ou à la faillite de partenaires ou de clients ;
- > Les difficultés rencontrées, notamment celle de trouver des nouveaux clients ou des partenaires, ou encore celle de se faire un réseau.

IMPACTS ÉCONOMIQUES : DES MODÈLES ÉCONOMIQUES DE PLUS EN PLUS ROBUSTES

Un des critères de soutien de la Fondation RTE est le potentiel d'un modèle économique équilibré pour les projets soutenus, ce qui explique que la quasi-totalité des projets soutenus génèrent du chiffre d'affaires (93%) grâce à la vente de biens ou de prestations. Sur la période 2008-2015, 87% des projets soutenus généraient du CA.

Seuls 5% des projets soutenus sont intégralement dépendants de subventions. Ce sont des projets ne pouvant générer aucun CA en raison de leur nature : recherche et développement sur l'insertion professionnelle, mise à disposition gratuite d'un service... mais dont la pérennité de l'action s'appuie sur le recours à des bénévoles.

Composition du modèle économique des projets soutenus

28



Génération de CA grâce à la vente de biens ou de services

93%

Subventions publiques

62%

Subventions privées

20%

Cotisations des adhérents

18%

Subventions publiques et privées

14%

L'enjeu de l'autofinancement

14% déclarent vouloir s'autofinancer
à horizon 3 à 5 ans

7% déclarent vouloir s'autofinancer
au moins pour moitié de leur activité



Le soutien de la Fondation nous a permis de ne pas contracter un emprunt trop important. Cela nous a permis d'investir en parallèle dans un autre projet. Aujourd'hui, la réalisation de ces deux projets se traduit par une meilleure assise économique et une plus grande reconnaissance de la Ressourcerie.

RESSOURCERIE COURT-CIRCUIT (23 - CREUSE)

Le soutien de la Fondation a permis le financement d'un projet plus important. On a pu montrer des premières réalisations et faire adhérer les financeurs publics.

OPTIM'ISM (56 - MORBIHAN), OPTIM'ISM ÉNERGÉTIQUE POUR LA FERME DE SAINT-URCHAUT

Le soutien de la Fondation a permis la pérennisation d'une activité, qui est passée d'une phase d'expérimentation à une mise en oeuvre élargie et réussie. L'activité a trouvé grâce au projet sa stabilité économique et a pu se développer.

RÉGIE RURALE DU PLATEAU (52 - HAUTE-MARNE), BÂTIR POUR SE RECONSTRUIRE

L'acquisition de matériel professionnel [grâce au soutien de la Fondation] nous permet d'entretenir nos véhicules et matériels.

DÉFIS (52 - HAUTE-MARNE), CRÉATION D'UN ATELIER MÉCANIQUE

Le soutien de la Fondation a permis à notre association de ne pas financer le reste de l'investissement du projet sur nos fonds propres et de pouvoir garder cette somme pour le développement/fonctionnement du projet.

COMITÉ RÉGIONAL DU SPORT EN MILIEU RURAL AUVERGNE RHÔNE-ALPES (63 - PUY-DE-DÔME), MOBIL'SPORT

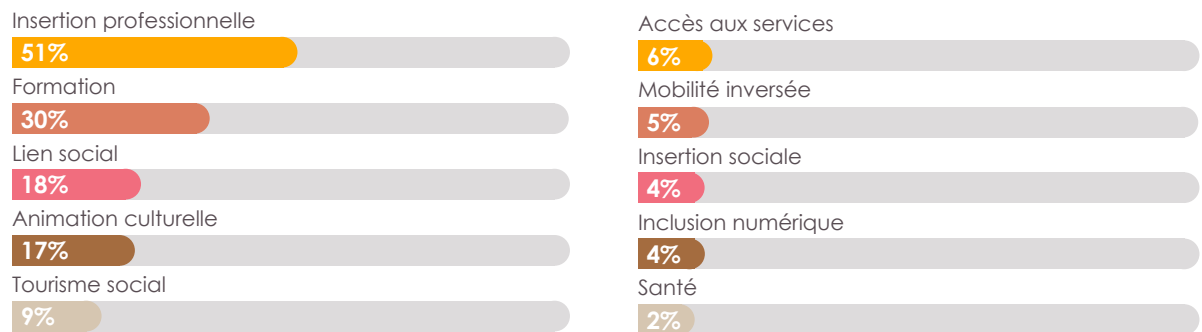


IMPACTS SOCIAUX : PRIORITÉ À L'INSERTION PAR L'ACTIVITÉ ÉCONOMIQUE ET À LA CRÉATION DE LIEUX GÉNÉRATEURS DE LIENS SOCIAUX

Sur la période 2008-2015, les impacts sociaux les plus recherchés étaient **l'insertion sociale et professionnelle et l'éducation**

Sur la période 2016-2019, ce sont **l'insertion sociale et professionnelle, la formation et l'animation culturelle**

Répartition des projets par type d'impact recherché



Les réponses apportées par les projets

24% proposent la création de **chantiers d'insertion**

Certains relèvent d'activités maraichères, d'autres se concentrent sur le recyclage et/ou la valorisation des déchets.

Pour d'autres, le chantier d'insertion est un support d'activité pour des besoins de produits de proximité, de main d'œuvre dans des filières spécifiques ou bien pour répondre à un besoin d'emplois identifié sur le territoire.

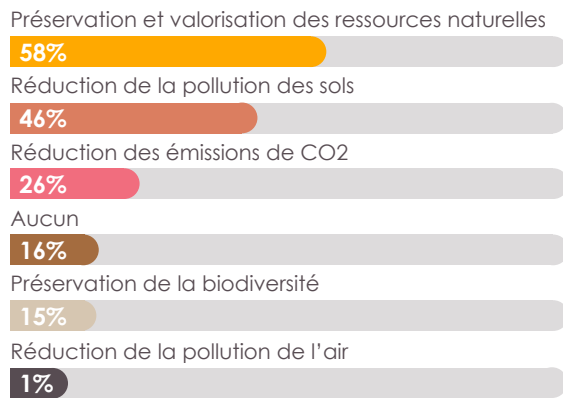
17% proposent la création d'un **lieu dédié sur le territoire et ouvert au public**

Pour certains, c'est une réponse à un besoin d'offre culturelle, de loisirs ou de structure touristique.

Pour d'autres, c'est une réponse à un besoin de lien social.

IMPACTS ENVIRONNEMENTAUX : UNE PRÉOCCUPATION CROISSANTE MAIS AUX RÉALISATIONS À GÉOMÉTRIE VARIABLE

Répartition des projets soutenus par impact environnemental déclaré

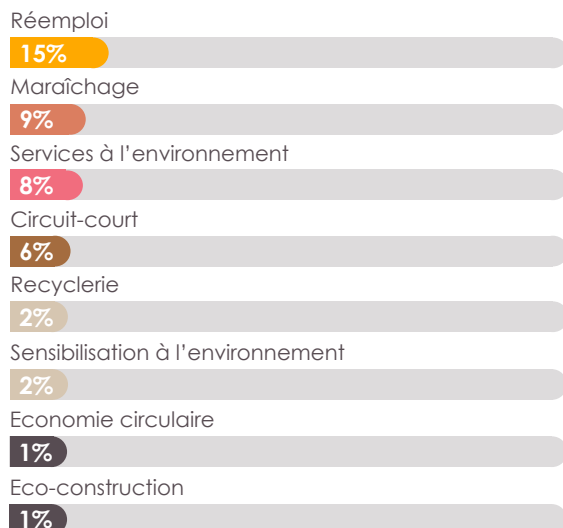


Plus d'un projet sur deux soutenu sur la période 2016-2019 déclare avoir un impact sur la préservation et la valorisation des ressources naturelles, donnée stable par rapport à la période 2008-2015. Cette tendance s'explique par l'importance des projets positionnés sur le développement d'une agriculture plus respectueuse de l'environnement et la réduction des déchets. Pour la même raison, presque la moitié des projets soutenus a un impact sur la réduction de la pollution des sols.

La réduction des émissions de CO2 est un impact recherché par 26% d'entre eux, notamment ceux liés à la mobilité durable et à la réduction de l'incinération des déchets.

La préservation de la biodiversité est un impact recherché par 15% d'entre eux, notamment ceux liés à la préservation de l'environnement ou la sensibilisation des habitants.

Répartition des projets soutenus par levier d'impact environnemental



FOCUS

EN 2020, LA FONDATION RTE RÉALISE SON PREMIER BILAN CARBONE



Les calculs portent sur son empreinte propre mais aussi et surtout sur les projets qu'elle soutient. 6 projets représentatifs de la diversité de l'action de la Fondation sont associés aux travaux pour aboutir à une photographie carbone de l'année 2019.

Dans l'optique de poursuivre la montée en compétences des structures qu'elle soutient, la Fondation RTE propose désormais aux porteurs de projet soutenus de réaliser avec son aide le bilan carbone de la structure.

FOCUS



Les **Objectifs du Développement Durable (ODD)** fixés par l'ONU visent à transformer notre monde en éradiquant la pauvreté et les inégalités, en assurant sa transition écologique et solidaire à l'horizon 2030.

Structurés autour de **17 objectifs** déclinés en 169 cibles, les ODD couvrent l'intégralité des enjeux du développement durable, tels que le climat, la biodiversité, l'énergie, l'eau ; mais aussi la pauvreté, la prospérité économique, l'égalité des genres ou encore la paix et l'éducation...

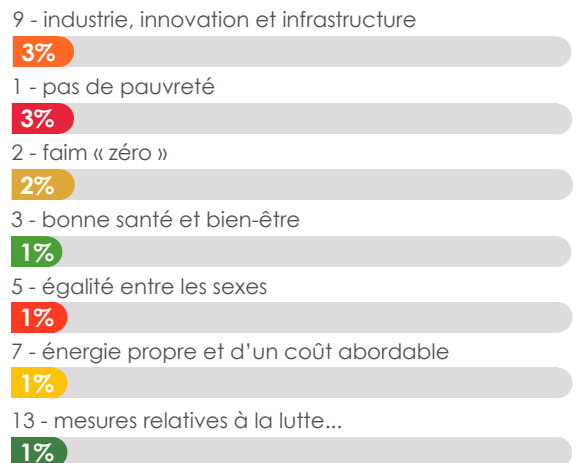
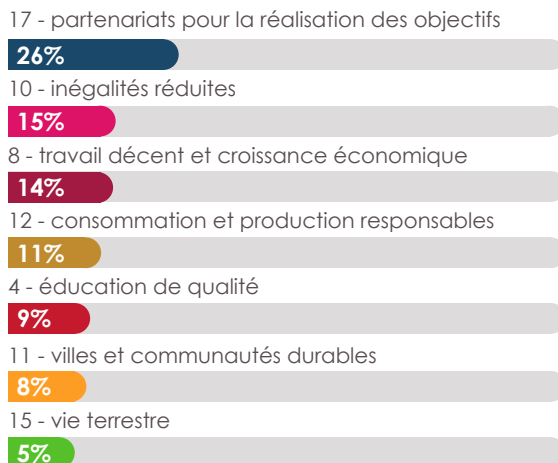
Sur la période étudiée, la Fondation RTE a identifié que les projets qu'elle soutenait contribuent à l'atteinte des ODD suivants :

Tous ont en commun l'**ODD17**, ciment de la Fondation RTE : la coopération des acteurs sur les territoires, indispensable pour réaliser leurs projets et atteindre leurs objectifs.

32



ODD adressés par les projets soutenus



RENFORCER LA DYNAMIQUE COLLECTIVE ET PARTENARIALE À L'OEUVRE

DES PROJETS BIEN ANCRÉS DANS LEUR TERRITOIRE

Les projets soutenus par la Fondation RTE associent à toutes leurs étapes leurs parties prenantes : de la conception au développement, chacun apporte des expertises complémentaires.



La moitié des projets soutenus contribuent au **renforcement de la dynamique partenariale** en créant des partenariats avec les acteurs locaux déjà en place ou en créant des projets avec différents acteurs du territoire. Une majorité des porteurs de projet a été mise en réseau par la Fondation RTE avec des institutions, des réseaux nationaux ou encore d'autres porteurs de projet.



La moitié des projets soutenus contribue au **renforcement de l'attractivité des territoires** à travers la création d'emplois, le développement d'une offre culturelle et de loisirs ou encore l'accès à de nouveaux biens et services ou à une alimentation saine et respectueuse de l'environnement.

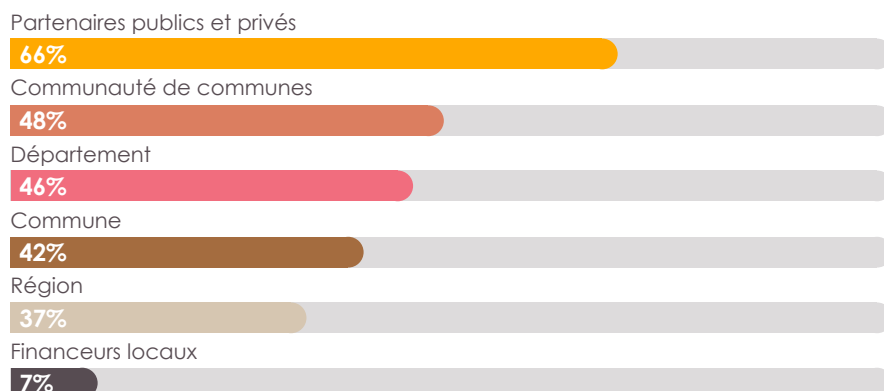
“ Il y a avant tout une grande diversité d'acteurs avec qui nous sommes en lien. Parmi eux, nous avons particulièrement travaillé avec les bénévoles engagés dans Terre de Liens qui ont pu participer à la construction du projet dès le début, que ce soit par le partage de ressources, la définition d'orientations ou la réalisation de diagnostics, une variété d'implications possibles pour engager une démarche de co-construction !

TERRES DE LIENS

Presque 3/4 des projets soutenus ont des partenaires publics et privés issus de différentes échelles du territoire.

Typologie des acteurs locaux impliqués dans les projets soutenus

Les collectivités apportent un soutien financier (77%) ou une caution morale (67%) ; souvent elles apportent un soutien politique ou un partage d'expérience.



UNE DYNAMIQUE PARTENARIALE QUI S'ACCENTUE À LA SUITE DU SOUTIEN DE LA FONDATION RTE

“ *Les soutiens de la Fondation RTE, de la Fondation de France et de l'ADEME ont crédibilisé notre action donc permis d'impliquer plus de partenaires locaux.*

DISSIDENCES (26 - DRÔME), UN TIERS-LIEU POUR INNOVER EN BARONNIE PROVENCALE

Pendant le soutien de la Fondation RTE, le nombre d'acteurs du territoire impliqués dans les projets s'est accentué ; cependant les parties prenantes et les collectivités locales, déjà bien impliquées dans les projets, ne sont pas nécessairement plus impliquées.

Le soutien de la Fondation a également permis aux porteurs de projet de développer leur connaissance et leur perception des acteurs de leur territoire, et par la même occasion, de faire évoluer la perception des acteurs du territoire sur leur projet dans la durée.

Les porteurs de projet soutenus ont également une influence sur leur territoire : ils ont pour la plupart fait évoluer la vision d'autres acteurs sur la problématique adressée et/ou inspiré et influencé d'autres projets.

Le soutien de la Fondation nous a permis plus de visibilité, plus de crédibilité.

Pour nous, l'objectif n'est pas forcément de faire plus mais de faire mieux.

Il faut que le regard des partenaires aille dans un sens toujours plus qualitatif.

FERME DE MOYEMBRIE (02 - AINE), UNE FERME D'INSERTION POUR LES DÉTENUÉS EN FIN DE PEINE

Les salariés qui étaient en réinsertion sur les chantiers d'API25 ont pu trouver des débouchés professionnels grâce à l'implication des parties prenantes.

Nous discutons maintenant d'égal à égal avec les collectivités, nous sommes perçus plus comme un partenaire que comme un prestataire.

API25 (25 - DOUBS), LE PATRIMOINE EN INSERTION

34

87% estiment que **la perception des autres acteurs** sur leur projet a évolué

80% estiment que **leur capacité de coopération** a évolué



UN EFFET LEVIER INTÉRESSANT MAIS QUI POURRAIT ÊTRE ENCORE PLUS PUISSANT

Un grand nombre de porteurs de projet a en effet développé de nouvelles capacités de coopération avec d'autres acteurs du territoire grâce au soutien de la Fondation RTE qui agit comme effet de levier en termes de crédibilité et de professionnalisation.

Néanmoins, cet effet pourrait être renforcé par un accompagnement plus ciblé.

La Fondation RTE a été l'un des premiers partenaires à nous faire confiance. Cela a permis de développer le projet et de promouvoir quelque chose d'abouti.

INSITE (32 - GERS), ERASMUS RURAL AU MOYEN DE SERVICES CIVIQUES

La Fondation pourrait nous aider à apprendre à travailler ensemble, [...] nous aider à rencontrer les acteurs pertinents ou encore organiser un transfert de compétences.

ERDRE ET LOIRE INITIATIVES (34 - HÉRAULT), INSERTION PAR L'ECO-CONSTRUCTION

Le soutien de toutes les fondations permet un changement de regard des acteurs du territoire. [...] La Fondation a permis une augmentation de la crédibilité avérée et une vraie mise en avant.

FERME DE MOYEMBRIE (02 - AINE), UNE FERME D'INSERTION POUR LES DÉTENUS EN FIN DE PEINE



PARTIE 3

UNE FONDATION QUI FAIT GRANDIR

36

Faire grandir les porteurs de projet et leurs projets

37

Nourrir l'engagement des collaborateurs de l'entreprise

40

FAIRE GRANDIR LES PORTEURS DE PROJET ET LEURS PROJETS

Si depuis l'origine la Fondation RTE accompagne financièrement les structures qu'elle soutient, elle cherche depuis 2019 à étoffer son offre d'accompagnement.

78% estiment que le soutien de la Fondation a permis d'améliorer
leurs compétences et leurs pratiques

4 PILIERS

> L'instruction

Elle donne aux porteurs de projet un cadre formel et un cap commun à suivre.

L'accompagnement est vraiment bienveillant, souple, agile, constructif.

OSONS ICI ET MAINTENANT (33 - GIRONDE)

Notre instructeur nous a aidé à rassembler des idées pour le développement de notre projet, notamment que nous devenions nous-mêmes organisme de formation.

ALEXIA NOYON, CHARTREUSE DE NEUVILLE

> Le parrainage

Le parrainage a été très utile, dans la mesure où la marraine nous aide véritablement sur le volet communication et sur la dimension commerciale.

PAIN ET PARTAGE (34 - HÉRAULT)

> La disponibilité et l'implication de la Fondation

Je connais bien l'équipe de la Fondation. C'est très bénéfique pour nous d'avoir un contact en-dehors de l'instruction et de l'apport financier.

ELODIE TESSON, INSITE (32 - GERS)

La Fondation RTE a une bonne connaissance des acteurs du monde rural, qu'on n'a pas forcément nous.

JOSEPHA PORET, RONALPIA (69 - RHÔNE)

> Les temps collectifs proposés par la Fondation

60% des porteurs de projet dont le soutien s'est achevé en 2020 ont été mis en relation avec d'autres parties prenantes, ce qui leur a permis : une mise en réseau, un partage d'expérience, la mutualisation de compétences, des financements...

J'ai participé aux formations animées par Ticket For Change, ça m'a beaucoup aidée.

ELODIE TESSON, INSITE (32 - GERS)

81% estiment avoir développé leur **connaissance des acteurs du terroire**

46% estiment avoir créé des **liens avec les acteurs en place**

54% estiment **mieux collaborer**

37% estiment avoir renforcé **l'implication des parties prenantes**

“

Nous avons une meilleure connaissance des champs d'action, des domaines d'intervention et du partage des missions des acteurs du territoire.

LE PIED ALLEZ TRIEZ (24 - DORDOGNE), RECYCLERIE

L'intervention de la Fondation à nos côtés a rendu visible aux yeux de tous ce qu'il était possible de faire avec de la détermination et de bons partenaires.

LA RÉSERVE (38 - ISÈRE), RESSOURCERIE

38

52% estiment qu'ils ont inspiré **l'émergence de nouveaux projets**

65% estiment avoir influencé **d'autres projets existants**

91% estiment avoir fait évoluer la **vision d'autres acteurs sur la problématique sociale adressée**

La ferme de Moyembrie a été une vraie source d'inspiration : Emmaüs France a noué un partenariat national avec l'administration pénitentiaire. C'est cette convention de partenariat qui nous permet de planifier la création de 10 fermes.

MARION MOULIN, EMMAÛS FRANCE (EN CHARGE DU PILOTAGE DE LA DYNAMIQUE D'ESSAIMAGE AU NIVEAU NATIONAL ET FÉDÉRATION À LAQUELLE L'ENSEMBLE DES FERMES SONT ADHÉRENTES)

La perception de l'insertion par l'activité économique a évolué positivement car les employeurs privilégient des personnes ayant fait un parcours au sein de l'atelier.

LES JARDINS DE CANTAOUS (65 - HAUTES-PYRÉNÉES), MARAÎCHAGE BIOLOGIQUE

1/3 affirme que le soutien de la Fondation RTE a permis de pérenniser leur structure



> Maintien de la viabilité économique

> Maintien des activités sur une plus longue période et des emplois

> Déblocage d'autres financements

> Progression vers l'étape supérieure de développement

Le soutien de la Fondation RTE a permis pour près de la moitié des porteurs de projet d'augmenter la **crédibilité** de leur projet et d'en valoriser la **pertinence**. Pour **42%** d'entre eux, ce soutien leur a permis de faire évoluer l'ambition du projet et pour **27%** d'entre eux qu'il a fait évoluer voire transformer le projet.

2/3 des porteurs de projet ont trouvé que le soutien de la Fondation a été déterminant dans la **pérennisation** de leur projet à long terme ; pour les autres il a été davantage déterminant au démarrage du projet.



NOURRIR L'ENGAGEMENT DES COLLABORATEURS DE L'ENTREPRISE

DE QUOI PARLONS-NOUS ?

L'engagement citoyen des entreprises est de plus en plus plébiscité en France : 97% des salariés estiment que les entreprises ont un rôle à jouer sur les questions d'intérêt général.¹

Depuis sa création, la Fondation RTE propose aux collaborateurs de son entreprise fondatrice de vivre l'expérience de l'engagement citoyen :

> En devenant **parrain ou marraine** des projets soutenus, un engagement bénévole qui peut aller jusqu'à un bénévolat de compétences².

> En devenant **instructeur** après une carrière à RTE, un engagement bénévole qui consiste à aller à la rencontre des porteurs de projet pour étudier leur demande de soutien plus en détails avant de la présenter au Comité exécutif ;

> En devenant **correspondant de la Fondation en région**.

L'idée de s'engager sur son temps professionnel est plébiscitée par l'ensemble des collaborateurs du scope. Ils trouvent que le parrainage est une bonne initiative qui renforce l'ouverture d'esprit et permet une mise en cohérence entre ses valeurs personnelles et son métier au quotidien. Pour d'autres, il s'agit de la poursuite logique de l'engagement de RTE.

La durée moyenne d'engagement est de 2,5 ans, ce qui correspond à la durée moyenne du soutien de la Fondation.

40

PROFIL-TYPE

Les parrains/marraines ont en moyenne 45 ans.

Ancienneté à RTE



■ Moins de 10 ans ■ Entre 11 et 20 ans ■ Plus de 20 ans

70% sont des cadres³

QUELLES MOTIVATIONS À S'ENGAGER ?

* par ordre d'occurrence

- > **Se sentir utile et participer à des projets porteurs de sens ;**
- > **Partager des valeurs ;**
- > **S'ouvrir et être en contact avec des associations ;**
- > **Mettre à disposition son réseau ;**
- > **Soutenir le territoire ;**
- > **Aider les structures à se pérenniser.**

1. 2e baromètre du mécénat de compétences, édition 2020, IFOP

2. Engagement en dehors du temps professionnel

3. Ces données suivent la tendance nationale d'une surreprésentation des cadres dans les programmes d'engagement, d'après le 2e baromètre du mécénat de compétences, édition 2020, IFOP

LES APPORTS DE L'ENGAGEMENT : LE PARRAINAGE

92% de projets parrainés en 2020

415 salariés se sont engagés aux côtés
des porteurs de projet depuis 2008

Sur le plan personnel, les parrains estiment que leur engagement leur a surtout permis de faire des rencontres inédites et leur a apporté le **sentiment d'aider et de participer à la construction d'un monde meilleur.**

Une ouverture sur l'ESS et le monde associatif.

• JEAN-MICHEL, RTE EST

Une ouverture d'esprit, une meilleure connaissance du territoire, un réseau local.

• STÉPHANE, RTE EST

J'ai apporté quelque chose que la Fondation seule ne pouvait pas apporter.

• BENJAMIN, RTE EST

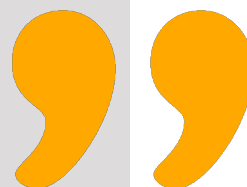
*L'engagement est important pour moi.
Il montre que la Fondation accorde de l'importance à la mise en oeuvre des projets qu'elle soutient, et que ce n'est pas que de la communication.*

• FRANÇOIS, RTE OUEST

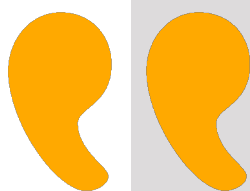
Sur le plan professionnel, les répondants estiment que leur engagement leur a apporté des responsabilités, des pratiques organisationnelles et de **nouvelles compétences (soft skills).**

Cet engagement permet de créer plus facilement des connexions et des passerelles entre notre métier, l'entreprise et les territoires.

• NAELLE, RTE ÎLE-DE-FRANCE



L'expérience du parrainage permet de faire le lien entre la fierté d'appartenance à l'entreprise et la volonté de servir l'intérêt général au-delà de son cœur de métier.



Je pense que la Fondation est un tremplin et un levier sans lesquels bon nombre d'initiatives locales ne verraient pas le jour. C'est la poursuite logique de l'engagement de RTE.

• BRUNO, RTE MÉDITERRANÉE

Cela permet de fédérer les collaborateurs autour de projets qui les touchent différemment des projets professionnels. C'est une source d'enrichissement mutuel entre les structures accompagnées, les collaborateurs impliqués et RTE dans son ensemble.

• CHARGÉ D'ÉTUDE EXPERTISE, RTE ÎLE-DE-FRANCE

L'engagement peut être source de fierté pour les salariés, et je dirais encore plus aujourd'hui, après la crise sanitaire que l'on vient de vivre. L'engagement et sa valorisation sont nécessaires.

• CAROLE, RTE GRAND OUEST

Globalement, l'expérience du parrainage est vécue positivement avec 80% des répondants qui recommanderaient de s'engager auprès de la Fondation ; elle représente une source d'optimisme à travers la découverte d'un monde différent, en particulier celui de l'économie sociale et solidaire.

Je ne soupçonnais pas que l'ESS était un pilier de cette importance et indispensable pour les territoires ruraux.

• STÉPHANE, RTE EST

Le parrainage m'a fait prendre conscience de l'importance de donner de son temps pour la collectivité. Je me suis engagé par la suite dans le conseil municipal de ma ville.

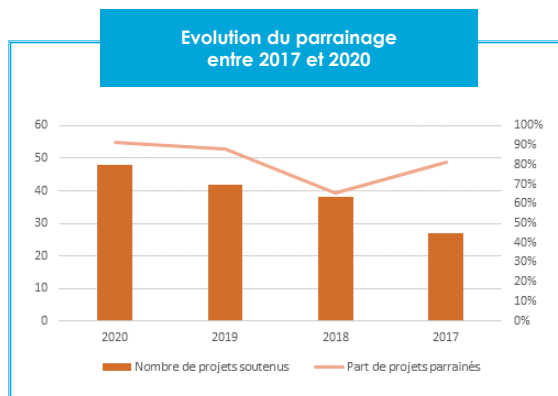
• LUC, RTE EST



©Cressonniers de Buecy

77,6%

DE PROJETS PARRAINÉS
DEPUIS 2008 (2008-2019)



Si, pour la majorité des parrains et marraines, l'apport personnel du parrainage est très positif, une majorité d'entre eux estime leur apport insuffisant dans la mise en oeuvre du projet.

Côté porteur de projet comme côté parrain, les attentes sont souvent grandes : au-delà du financement, c'est bien un **apport en expertise identifiée** qui est recherché et qui nécessite donc de **mieux clarifier les besoins en amont du lancement du programme de parrainage**.

L'accompagnement est plus intense au début du projet, les deux premiers mois, puis le suivi devient plus ou moins régulier en fonction des cas.

L'**articulation entre vie professionnelle et vie personnelle** du dispositif peut également être un frein à l'engagement.

Enfin, pas suffisamment valorisé par les managers, le bénévolat de compétences ne semble pas adapté aux aspirations de tous les collaborateurs.

62%

souhaiteraient que la Fondation aille plus loin
dans son dispositif d'engagement



45%

souhaiteraient que le mécénat de
compétences soit proposé dans l'entreprise

LES INSTRUCTEURS : PIERRE ANGULAIRE DE LA FONDATION RTE

Les instructeurs représentent une des principales forces de la Fondation RTE. Largement appréciée par les porteurs de projet et salués par les pairs de la Fondation, ils positionnent la Fondation comme une structure humaine et proche du terrain.

PROFIL-TYPE

Les 13 instructeurs sont de jeunes retraités de RTE animés par un sentiment d'attachement à l'entreprise et une pratique de l'engagement.

46%

sont impliqués depuis 3 à 5 ans dans la Fondation

36%

depuis plus de 5 ans

89%

sont impliqués dans une autre association

24 ans

d'ancienneté moyenne dans l'entreprise

QUELLES MOTIVATIONS À S'ENGAGER ?

** par ordre d'occurrence*

- > Découvrir l'univers de l'économie sociale et solidaire et y apporter sa contribution ;
- > Conserver un lien avec RTE et continuer à représenter l'entreprise après son départ à la retraite ;
- > Maintenir le contact avec le monde professionnel ;
- > Etre utile à la société ;
- > Faire bénéficier de ses compétences aux associations ;
- > Aider les structures à se pérenniser.

92%

considèrent l'apport de leur accompagnement comme **significatif voire important**

(même si cet apport est intrinsèquement lié au niveau de maturité de la structure faisant l'objet de l'instruction)

Aide à la formalisation
de la demande de subvention

Partage d'expériences

Prise de recul et pilotage du projet

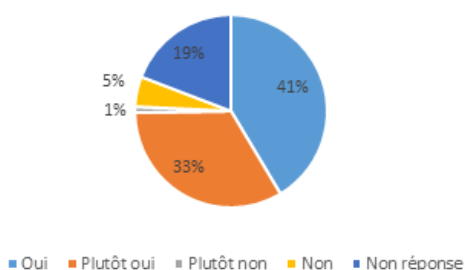
Aide à l'aboutissement du projet

Challenge et apport d'idées

DONNER UN CADRE FORMEL COMMUN

- > En s'alignant sur des objectifs, pour avoir une vision commune et éviter les conflits ou les égarements ;
- > En précisant les objectifs ainsi que la modélisation économique, le budget, le calendrier, les enjeux et l'évaluation ;
- > En étant au bon niveau d'information ;
- > En dimensionnant mieux le projet ;
- > En prenant du recul sur le projet et en se posant les bonnes questions, notamment sur le réalisme des objectifs.

La définition des objectifs lors de la phase d'instruction vous a-t-elle aidé dans la mise en oeuvre de votre projet ?



RENFORCER L'IMPACT ET LA CRÉDIBILITÉ DU PROJET

- > En affinant leur argumentaire auprès de leur équipe et d'autres acteurs du territoire ;
- > En répondant mieux aux besoins des cibles concernées.

Excellent, car cela a été fait par une personne hors « mouvement sportif » et ses questions ont été très pertinentes.

COMITÉ RÉGIONAL DU SPORT EN MILIEU RURAL
AUVERGNE RHÔNE-ALPES (63 - PUY-DE-DÔME),
MOBIL'SPORT

Cela a été crucial car ça a vraiment permis de penser le projet et d'avoir une vision production plutôt qu'animation. LICB n'en serait pas là sans l'instructeur.

LICB (65 - HAUTES-PYRÉNÉES), LE FIL D'ARIANNE

Cela nous a permis de garder courage malgré les vents contraires.

DE SOURCE SÛRE « FRÉQUENCE 7 » (07 - ARDÈCHE),
ÉMETTEUR DE RUOMS

C'est un fil conducteur, un guide qui nous a permis de ne pas s'égarer ou de ne pas dévier du fondement du projet.

MAISON DE LA NATURE DE BOULT AUX BOIS
(08 - ARDENNES), EXCURSIONS NATURE POUR TOUS



Le regard des experts



ALEXIA NOYON

LA CHARTREUSE DE NEUVILLE, DIRECTRICE

.....

La possibilité de co-construire le projet avec un instructeur est vraiment très riche.

La Fondation RTE est l'une des rares fondations où l'instruction du dossier est un véritable accompagnement : d'abord le côté humain et ensuite le fait de nous aider à voir si l'on n'est pas passé à côté de quelque chose.

Je trouve que l'impact des parties prenantes de RTE est extraordinaire. Notre instructeur nous a aidé à rassembler des idées pour le développement de notre projet, notamment que nous devenions nous-mêmes organisme de formation.

J'ai perçu l'instruction comme une aide bienveillante à la co-construction du projet : c'est très humanisant, contrairement à d'autres fondations que l'on ne peut pas appeler pendant l'instruction, ne serait-ce que pour vérifier que nous sommes bien dans les clous.



LAURENT DURRIEU

LES JARDINS DU VOLVESTRE, DIRECTEUR

.....

J'ai pas mal d'expérience dans les dossiers d'instruction des fondations : chez la Fondation RTE, cela se fait toujours de manière approfondie, très sérieuse, mais aussi engageante. On travaille de manière intelligente, c'est un moment plutôt agréable.

Ce n'est pas tant le soutien financier en lui-même que la phase d'instruction où la pertinence du projet est questionnée : **cela participe à faire évoluer, clarifier le projet, et à terme le crédibiliser, même si on n'en a pas forcément conscience.** Les indicateurs des fiches d'instruction sont spécialement utiles.

LES CORRESPONDANTS DE LA FONDATION RTE EN RÉGION

PROFIL-TYPE

Les correspondants sont des salariés qui connaissent bien l'entreprise et ses enjeux, qui assurent une mise en réseau efficace et identifient de nouveaux parrains sur le territoire.

13 ans

d'ancienneté moyenne dans l'entreprise

80%

sont engagés bénévolement
au sein d'une association

3/4 le sont en dehors de la Fondation RTE

1/4 le sont à la fois via RTE
et à la fois via d'autres associations

NATURE DE L'ACCOMPAGNEMENT

- > Echanges avec les porteurs de projet pour constituer un dossier ;
- > Recherche et accompagnement de nouveaux parrains et marraines ;
- > Echanges avec les collaborateurs de RTE qui se questionnent sur leur engagement ;
- > Communication en interne sur les actions de la Fondation ou sur les nouveaux projets ;
- > Participation aux événements de la Fondation et de ses partenaires ;
- > Echanges avec d'autres correspondants.

47

83% estiment que leur implication au sein de la Fondation RTE leur a donné envie de s'engager dans une association ou structure du secteur de l'ESS

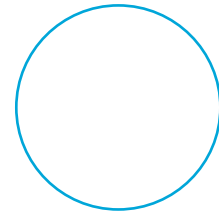
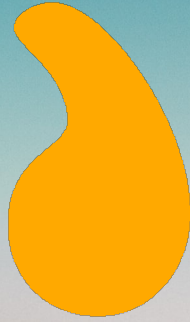
67% estiment que leur vision de l'entreprise a évolué
cette implication a nourri leur fierté d'appartenance comme leur conviction que l'action de la Fondation est cohérente avec la mission de l'entreprise et contribue à en véhiculer une image bienveillante sur les territoires

L'apport professionnel de cet engagement

- > Des rencontres, tant en interne qu'en externe
- > Davantage de motivation
- > La participation à une expérience atypique
- > Une montée en compétence certaine (autonomie, sens des responsabilités)
- > Un alignement entre les valeurs personnelles et le métier
- > La conviction que les territoires ruraux et l'ESS ont un rôle à jouer dans les transitions à mener

L'apport personnel de cet engagement

- > La richesse des relations humaines créées avec l'ensemble des interlocuteurs
- > Une prise de recul



Le regard de l'experte

ALICIA IZARD

LEPC, DIRECTRICE MÉCÉNAT

.....

Cela me paraît essentiel pour une Fondation telle que la vôtre, implantée dans les territoires, d'avoir des correspondants.

C'est un vrai point fort parce que la personne va connaître les besoins et la culture de son territoire, la manière dont les choses peuvent se passer ou même tout simplement les acteurs locaux.

« Créer de l'ancrage dans des identités locales ouvertes, recréer de l'intégration sociale, produire de l'affiliation et de la participation à la communauté locale et nationale, faire vivre une démocratie concrète et inclusive par le faire ensemble ; telle est la contribution recherchée par la Fondation RTE pour les territoires ruraux. »

L'espace rural est un commun qui reste largement ignoré.

Comme des géographes l'ont souligné, le monde rural était appelé depuis quelques décennies à diminuer inéluctablement pour laisser la place à un monde presque entièrement urbain. Cette définition de l'espace rural comme « ce qui reste en dehors de l'urbain » a culminé vers 2013 lorsque l'INSEE, dans ses observations statistiques, l'a défini comme un espace non urbain. La destinée de l'homme et de la société était une marche irrépessible et univoque vers la concentration et l'urbanisation.

Les excès de la mondialisation, la crise identitaire qui en résulte et la demande de souveraineté exprimée partout dans le monde ou encore la privatisation des biens comme principal mode de partage des responsabilités ont en retour provoqué un intérêt renouvelé pour le monde rural ; notamment auprès d'urbains en recherche de nouveaux équilibres de vie sociale, économique, de relation et d'ancrage avec la nature.

Depuis quelques années, **la construction de l'espace comme un bien commun a été reconnue** : il ne peut plus être la simple conséquence non délibérée et non coordonnée d'initiatives individuelles qui endommagent les biens communs que sont l'espace, l'air, la fertilité des terres, l'eau, les paysages, la courtoisie, la proximité sociale et démocratique... Pour l'aménagement du territoire par exemple, nul projet ne peut être mis en œuvre sans avoir été au préalable co-construit avec les parties prenantes légitimes. Tout projet d'importance dégage des bénéfices et des dommages collatéraux qui doivent être identifiés et négociés avec ceux qui auront à en connaître. Un projet ou une activité certes légal, voire utile, mais dommageable à certains habitants du monde rural ne peuvent plus être imposés unilatéralement. L'intérêt général se co-construit.

Mieux encore, les citoyens et acteurs d'un territoire veulent participer à la mise en œuvre des projets qui les affectent. Ce principe de participation, vieille idée, mais à la réalisation encore trop partielle, traverse aujourd'hui la construction des projets d'intérêt général en milieu rural. Elle donne lieu à de nouvelles formes de coopération opérationnelle, souvent légère et limitée dans le temps, réunissant une coalition d'acteurs en vue de la réussite d'actions utiles à tous et en particulier aux plus vulnérables.

Concevoir, respecter et préserver ces biens communs, accepter et conforter ces interdépendances, faire ensemble n'est-il pas plus attractif pour les habitants des ruralités plutôt que de cultiver une indépendance factice des habitants, comme s'ils habitaient un milieu vide, sans société et sans histoire ? Telle est la vision de la Fondation RTE pour la ruralité du XXI^e siècle, laboratoire d'innovation sociale, territoire solidaire et durable, sobre et inventif, qui peut inspirer l'ensemble de la société française.

La reconstruction qui s'ouvre après la crise sanitaire et économique exige l'alliance de toutes les énergies et de toutes les compétences sur tous les territoires. Les projets d'intérêt général locaux, générateurs de confiance et de solidarité, seront d'autant plus nécessaires. Ils viseront à restaurer des liens sociaux et intergénérationnels pour lutter contre l'isolement et l'anomie, tout autant que des opportunités économiques et d'emplois.

**Frédéric Dohet,
Délégué Général de la Fondation RTE**

REMERCIEMENTS

Les travaux que nous vous présentons sont issus de réflexions partagées, enrichies et formalisées grâce à la précieuse collaboration de la Communauté de la Fondation RTE. Nous tenons ici à remercier chacune et chacun de celles et ceux qui ont consacré de leur temps à la réalisation de cet édifice :

> Et en premier lieu **l'ensemble des porteurs de projet soutenus depuis la création de la Fondation**, qui par leur action de terrain donnent tout leur sens à notre existence ;

> **Le Comité exécutif** de la Fondation et son président pour leur confiance renouvelée ;

> **Le Comité de pilotage** constitué de porteurs de projet, de représentants de notre Comité exécutif, de parrains, d'instructeurs et de correspondants comme de Fondations amies ;

> **Les experts invités** : Clara Schoumann (Fondation de France) et Catherine Bureau (Fondation Avril) ;

> **Les représentants du Comité exécutif** : Nathalie Devulder - directrice du département RSE de RTE, Stéphanie Duhamel - directrice des affaires publiques RTE Nord, Vincent Piveteau - directeur de l'école supérieure du paysage de Versailles-Marseille ;

> **Les porteurs de projet** : Elodie Tesson (InSite), Elsa Chuinard (InSite), Jean-Claude Simon (Ferme de Moyembrie), Alexia Noyon (Chartreuse de Neuville), Laurent Durrieu (Les Jardins du Volvestre), Ludovic Manceau (Erdre et Loire Initiatives), Rémy Sitz (API25), Christophe Sadaoui (ARIT), Josefa Poret (Ronalpia), Marine Bourdais (La Maison de la Terre) ;

> **Les instructeurs** : Jean-Marie Benoit, Geneviève Allain-Morin, Sylvie Sin, Wei-Ying Thang, Jean-Michel Wurmser, Patrick Assailly, Claude Mongars, Daniel Barbier ;

> **Les parrains** : Gwilherm Poulennec, Joseph Sferruzza

> **L'ensemble des marraines et parrains, correspondants et délégués régionaux s'étant pris au jeu de l'interview** dans une recherche d'apprentissage qualitatif : Gwilherm Poulennec (parrain), Nathalie Lemaitre (déléguée RTE Normandie-Paris), Carole Pitou-Agudo (déléguée RTE Ouest), Laurent Cantat-Lampin (délégué RTE Nord), Michel Aujoulat (correspondant RTE Auvergne-Rhône-Alpes), Agnès Labbaye (correspondante RTE Ouest), Constance Ledru-Tinsault (correspondante RTE Méditerranée), Olivier Thierry (correspondant RTE Nord), Maxime Cassagne (correspondant RTE Aquitaine) ;

> **Les 15 porteurs de projet emblématiques** qui nous ont permis une analyse plus approfondie de l'impact de la Fondation et leurs parties prenantes : Sonia Basset et Lucile Clair – MRJC, Elodie Tesson – Insite, Jean-Claude Simon – Organisme de gestion de la Ferme de Moyembrie, Alexia Noyon – Chartreuse de Neuville, Josefa Poret – Ronalpia, Benjamin Borel – Pain et Partage, Marine Bourdais – La Maison de la Terre, Laurent Durrieu – Les Jardins du Volvestre, Ludovic Manceau – Erdre Et Loire Initiatives, Rémy Sitz - API25, Olivier Lenoir – Osons Ici et Maintenant, Morgane Gaillard – Territoires Zéro Chômeur de Longue Durée, Damien Roumet – Terre de Liens, Sophie Keller – Startup de Territoire ;

> Enfin, **les experts associés** : Catherine Bureau – directrice déléguée de la Fondation Avril, Axelle Davezac – directrice générale de la Fondation de France, Charles-Benoît Heidsieck – président-fondateur du Rameau, Alicia Iazard – directrice mécénat et investissements citoyens LEPC, Cécile Leclair – directrice générale de l'Avise et Bérengère Daviaud – chargée de mission à l'Avise, Marie-Stéphane Maradeix – déléguée générale de la Fondation Daniel et Nina Carasso, Hugues Sibille – président de la Fondation Crédit Coopératif et du Labo de l'ESS.

> **L'équipe de Nuova Vista** pour sa mobilisation et les riches échanges qui en ont découlé ;

> Sans oublier **l'équipe nationale de la Fondation** qui œuvre chaque jour pour accompagner les transitions du monde rural.

Frédéric Dohet, Délégué Général de la Fondation RTE



Fondation RTE

Immeuble WINDOW
7C Place du Dôme
92800 Puteaux

rte-fondation@rte-france.com

www.fondation-rte.org

 @Fondation RTE

Directeur de publication : Frédéric Dohet

Conception : Elodie Rolland

Réalisation graphique : Gaelle Cazabat

© Fondation RTE